

**Les grands travaux
au Prieuré
de Sainte-Victoire
En 2016-2017**

1 - Reconstruction du cloître

Nettoyage du cloître et creusement d'une tranchée qui longe l'ancien mur par les bénévoles, printemps et été 2016



2015, avant les travaux



Juin 2016, creusement de la tranchée



Juillet 2016, la tranchée est presque achevée



Près de 300 rotations et 200 tonnes de matériel livrées

Début octobre 2016,
hélicoptages
et début des travaux



L'esplanade encombrée



6 octobre, début des fondations du mur de doublage

Réalisation des fenêtres voûtées en plein cintre



10 novembre 2016, maçonnerie des jambages des 2 fenêtres, au mortier de chaux



12 janvier 2017, une des deux fenêtres, jambages et voûtes réalisés en pierre de Vers, taillées sur place



2 février 2017, finition de l'appui d'une fenêtre

Installation et déplacement du coffrage de la voûte



8 décembre 2016 échafaudage avant
l'installation du coffrage de la voûte



Même jour , le coffrage
est installé



Autre vue du coffrage installé

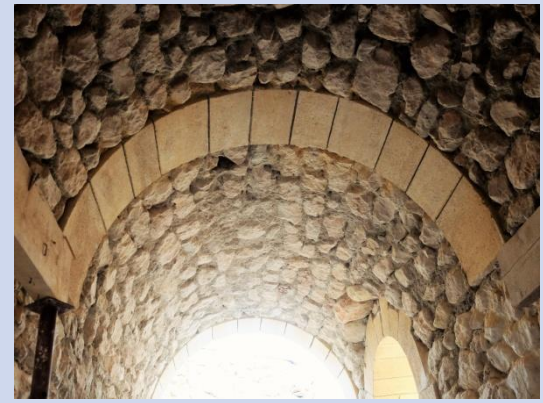


2 février 2017, le coffrage va être déplacé
pour la troisième fois



12/01/2017 premier tronçon de la voûte, vue vers le nord

L'intérieur du cloître au début de sa réalisation



24/01/2017 tronçons 1 et 2 de la voûte



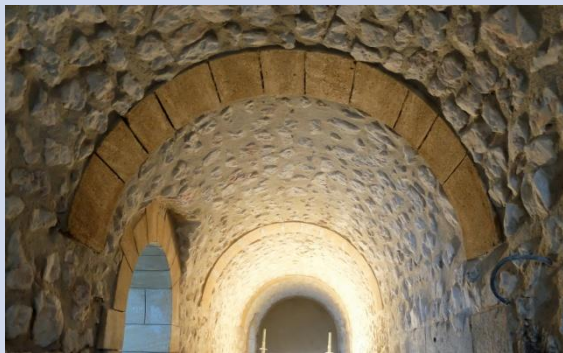
16/02/2017, voûte non enduite, vue vers le nord



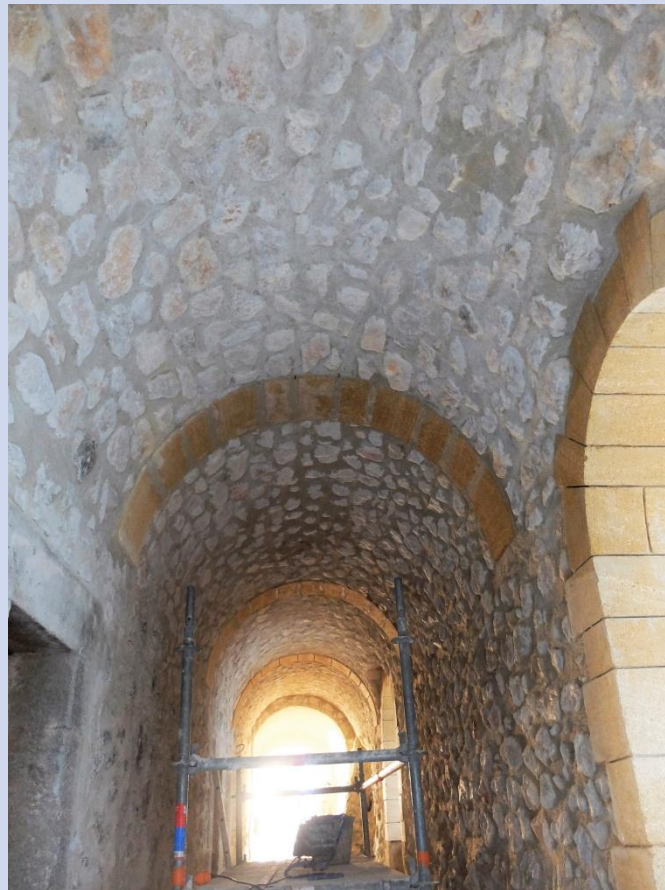
Idem, vue vers le nord et la partie anciennement restaurée, au fond



16/02/2017, voûte non enduite, vue vers le sud



**Fin mars 2017,
Enduit au mortier de chaux
sur les parois et ponçage**



Vue vers le nord

Fin mars et avril 2017, réfection de la corniche de la partie nord du cloître, restaurée en 1972.



Suppression de la bordure en tuiles, rehaussement en maçonnerie

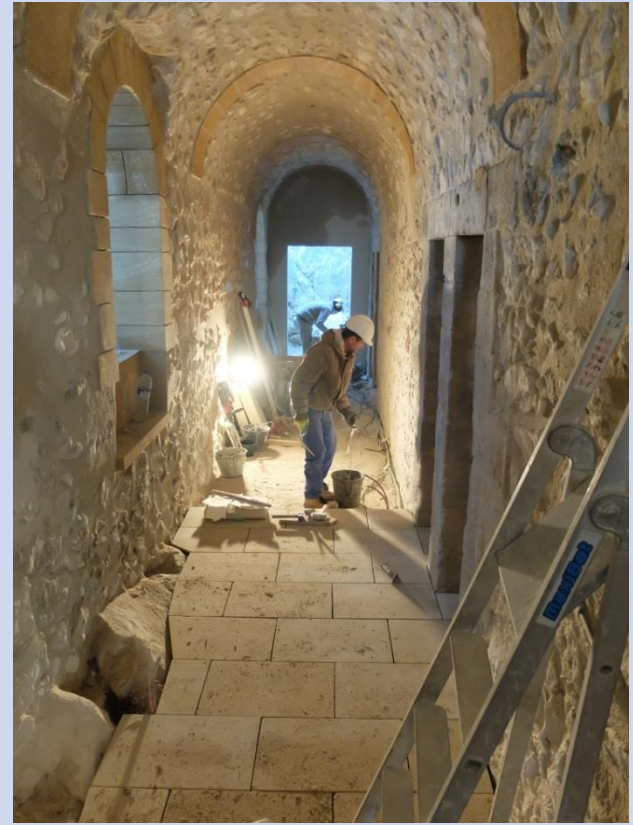


La nouvelle corniche est taillée avec un redan

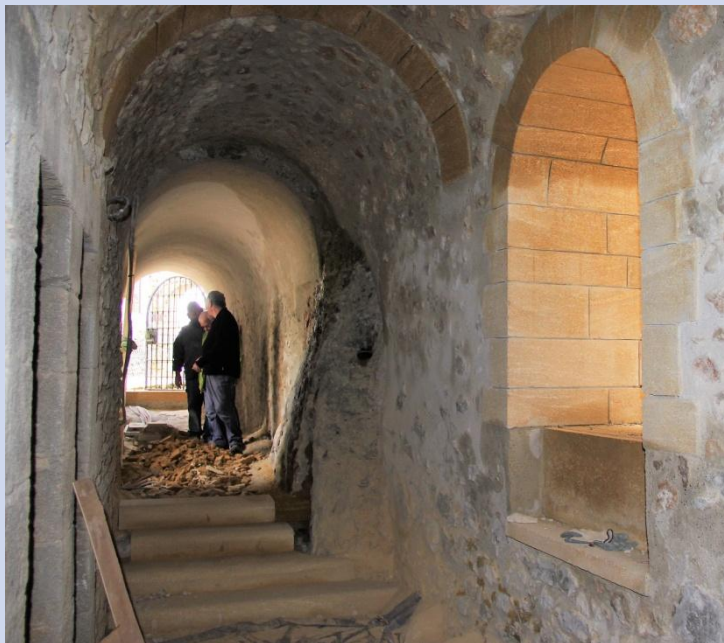


Réalisation de la corniche en pierre de Vers

Avril 2017, dallage du sol en pierres taillées



**Fin avril 2017, réalisation des 4 marches
reliant la partie anciennement reconstruite
avec la nouvelle reconstruction du cloître**



Vue vers le nord

**Mai 2017, pose d'une toiture provisoire,
protection puis fermeture du chantier pour l'été**

**15 septembre 2017, 50 rotations pour livrer
les matériaux nécessaires à la reprise du chantier**



Fin septembre 2017, installation des menuiseries en acier laqué et de verres clairs feuilletés antieffraction, sur toutes les baies



Vue vers le sud, avec installation de la porte en acier laqué, donnant au fond sur la remise non achevée.



Une des deux baies voûtées en plein cintre. Début octobre, pose de joints au mortier de chaux



Début octobre 2017, reprise du dallage en pierres de taille, dans la partie restaurée en 1972

Trois étapes de la partie restaurée en 1972 (vue vers le nord)



Été 2016, les étagères sont en cours de démantèlement pour dégager le couloir



Octobre 2016, l'espace est dégagé, la baie en anse de panier a été désobstruée.



12 octobre 2017, la menuiserie de la baie en anse de panier et la porte intérieure sont installées

La partie restaurée en 1972 en trois étapes
Vues vers le sud



2013, avant les travaux, elle est une remise à matériaux, la grande baie est occultée



Fin avril 2017, baie désobstruée, voûte enduite



Octobre 2017, menuiseries posées, sol dallé presque achevé

La baie en anse de panier sur le côté ouest du cloître



La voici avant les travaux de réhabilitation, obstruée et munie d'une grille



Octobre 2017, la baie est munie d'un caroyage en acier laqué et de verre clair feuilleté antieffraction. Reprise des voussures et de l'appui de la fenêtre en maçonnerie

Les 4 baies reliant le refuge-monastère au cloître
(anciennes portes des cellules des moines)



2 des 4 baies avant les travaux. Elles sont en verre dépoli et partiellement occultées



Fin septembre 2017, remplacement par des verres clairs feuilletés. Une des 4 baies est ouvrante

Octobre 2017, pose de la charpente sur le cloître, chéneau, gouttière



Travaux à venir : achèvement de la couverture, ventilation, percement des différents murs pour le passage des gaines électriques, installation de l'éclairage, etc.

Vue intérieures du cloître avant installation de l'éclairage



26 octobre 2017, vue partielle vers le sud



Même jour, vue partielle vers le nord

Octobre et novembre 2017,
réalisation de la charpente et de
la couverture du cloître. Pose de
chéneaux, gouttière, étanchéité



Le mur est, contre la falaise, est
enduit



Novembre 2017,
Finition des sol (joints au
mortier) et installation
de l'éclairage



Vues intérieures (vers le sud) du cloître, en 3 dates



2013, l'ancien cloître, une remise à outils



février 2017, intérieur de la voûte en cours de travaux



Décembre 2017, les finitions sont achevées

Vues intérieures (vers le nord) du cloître, en 4 dates



1955, il reste un mur partiel (à droite) avec les appuis des 2 fenêtres et une petite portion de voûte, au fond



2013, avant les travaux, on voit au fond la partie reconstruite en 1972



Fin février 2017, le gros œuvre est achevé, il manque l'enduit et le sol dallé

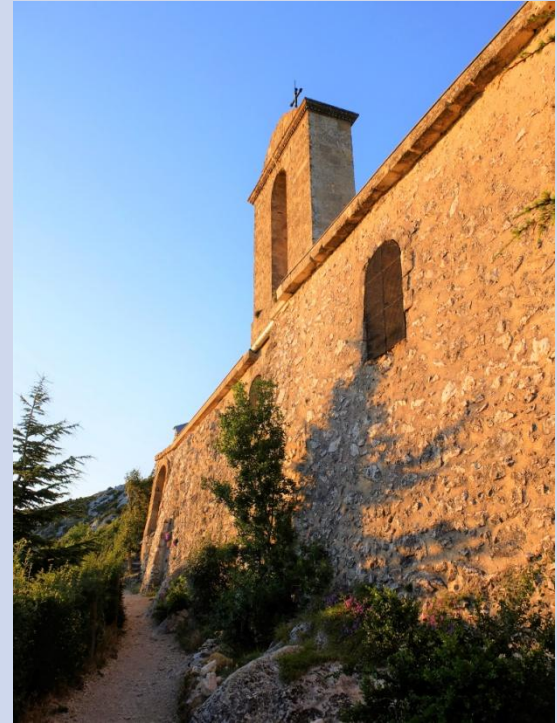


Décembre 2017, les travaux sont achevés

2- Réfection du clocher de la chapelle du Prieuré



Le clocher-mur signale la chapelle
Notre-Dame-de-Victoire de loin.



Il borde la façade nord de la chapelle

Des travaux nécessaires



Mars 2017, rénovation de la cloche et de son mouton. Certaines pierres taillées du clocher et de nombreux joints sont dégradés.



Novembre 2017, un échafaudage est installé pour la réfection. Les deux pentes du sommet en bâtière ne sont plus protégées.

Protéger le clocher



Novembre 2017, un entablement en plomb est posé sur le socle du clocher.
Le joint de dilatation sera recouvert par un couvre-joint en plomb



Une bande à ourlet en plomb est fixée sur les bords des pentes du sommet du clocher



Fin novembre 2017, l'étanchéité du sommet du clocher est achevée

Rénover le clocher



Tailler les pierres de Vers.



5 pierres dégradées ont été remplacées



Jointoiment des pierres et
reprise des joints
détériorés.



Décembre 2017, le clocher rénové

3- Des vitraux pour la chapelle du Prieuré de Sainte-Victoire



La chapelle Notre Dame-de-Victoire en 2015 et 2016, avant le début des travaux

Les baies de la chapelle : état des lieux



Grilles, barreaux et vitres armées installés depuis 60 ans !



Vitres retirées, les feuillures endommagées sont plus visibles



Grilles retirées, embrasures dégradées

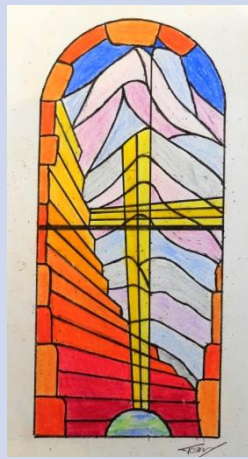
Entrée



Milieu

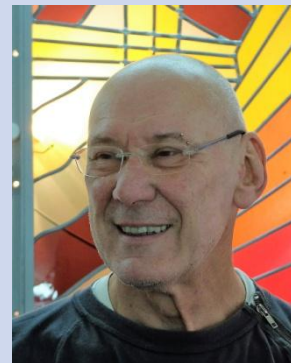


Chœur



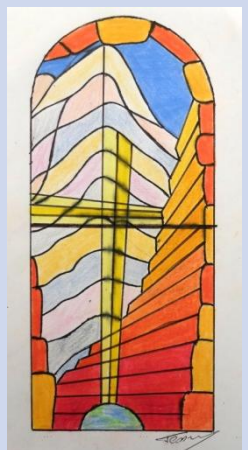
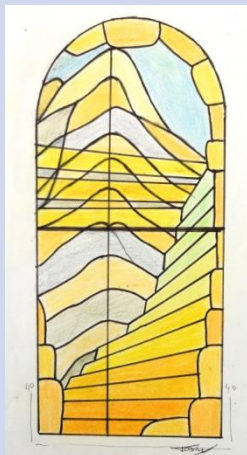
Côté sud

2014-2015, le projet



Gérard Tessier

Créations originales de Gérard Tessier, maître verrier



Côté nord



Avant



Après

Janvier-février 2016, premiers travaux

Desceller les grilles, les vitres et les barreaux,
placer des plaques en contreplaqué sur les baies nord



De nombreux trous à reboucher



Des conditions très difficiles en face nord !



**Février 2016 : visite d'Erik Piquet, ferronnier d'art
et de l'association Massalia Vitrail
« les passeurs de lumière »**



Avril et mai 2016, retirer les mortiers vieillis et boucher les plus gros trous



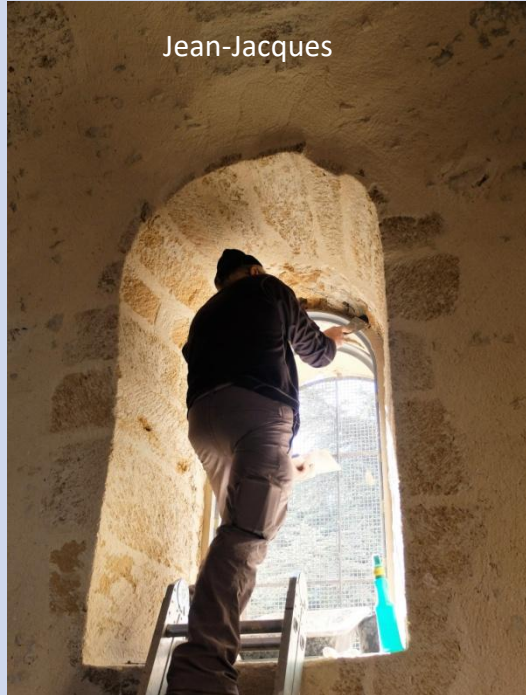
**Septembre et octobre 2017,
installation des 12 cadres
meulages, ajustements,
dépeussérages, fixations**



Daniel et Jean-Jacques



Octobre 2017, jointoiments des châssis, étanchéité des cadres extérieurs
2 couches de laque antirouille
sur les deux faces des cadres et sur les pareclozes



La fabrication des vitraux
Par les passeurs de lumière de
Massalia Vitrail
En octobre et novembre 2017

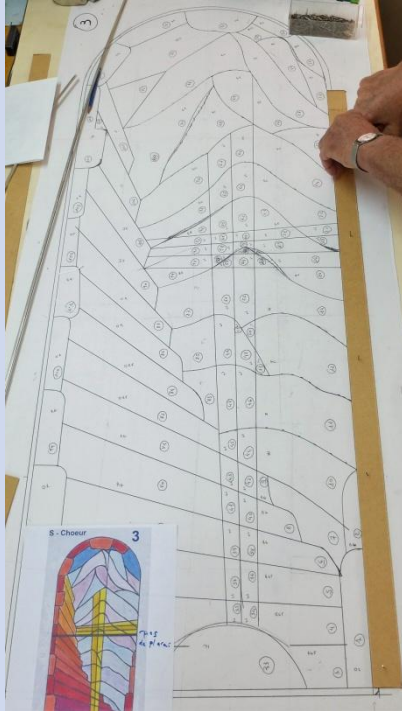


L'atelier, 40 rue de Lorette à Marseille



3 novembre, l'atelier pendant les montages au plomb

Pour exemple, 4 étapes du vitrail N°3



2 tasseaux à angle droit sont cloués sur 2 bords du fond



Les pièces de verre sont découpées, la mise en place de la résille de plomb a commencé



Le montage au plomb est achevé, en attente des soudures



Vitrail achevé, nettoyé et serti dans son cadre

14 novembre, les vitraux sont tous achevés,
les passeurs de lumière leur donnent vie



Vitraux près de l'entrée, nord et sud...



Vitraux centraux...



Vitraux du chœur

29 novembre 2017, les vitraux sont héliportés vers le Prieuré et rangés dans la chapelle



2 vitraux et 2 vitres de protection sont rangés dans une grande caisse



3 rotations de l'hélicoptère déposant la caisse sur le parvis de la chapelle



Ouverture de la caisse



Les vitraux et les vitres sont mis à l'abri dans la chapelle

Les vitraux devraient être installés en février-mars 2018