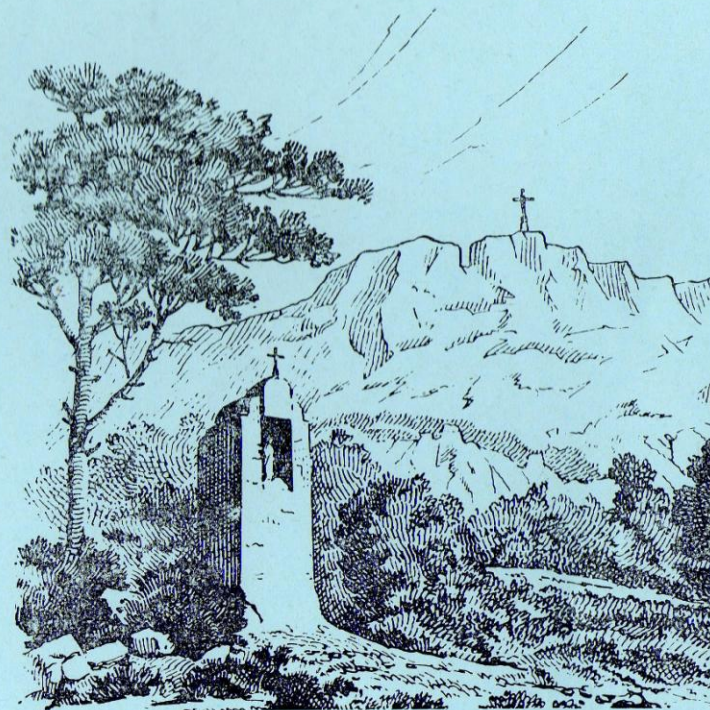


**LES AMIS  
DE  
SAINTE VICTOIRE**



**BULLETIN ANNUEL  
1972**



La célébration de la séculaire Fête-Pèlerinage annuelle

**"Lou Roumavagi de Santo Vitori"**

n'a pu avoir lieu le 23 avril

Elle est reportée au **DIMANCHE 8 OCTOBRE 1972**

Cette manifestation est organisée avec la collaboration des grandes Associations provençales de plein air le programme en sera publié ultérieurement.



**COTISATION ANNUELLE :**

- |                 |               |
|-----------------|---------------|
| Membre adhérent | 5 F           |
| » bienfaiteur   | 10 F minimum. |
| » donateur      | 25 F et plus. |

C. C. P Marseille 293380

Imprimerie ROBERT  
24, rue Moustier Marseille

Le Directeur Gérant  
Marc ROUSSEL.



# “ LES AMIS DE SAINTE-VICTOIRE ”

Association Provençale de Plein Air

Déclarée conforme à la Loi du 1<sup>er</sup> Juillet 1901  
sous le N° 2159 le 14 Mai 1955

Agréée par le Haut-Commissariat à la Jeunesse et aux Sports

Lauréate du Concours Chefs-d'œuvre en péri (1966)  
et des Monuments Historiques et des Sites (1967)

Patronnée par le C.A.F., le T.C.F  
et les Sociétés des Excursionnistes Marseillais Provençaux et Toulonnais

Siège Social **Bastide Champourcin**

**Pont de Luynes**

**13 AIX-EN-PROVENCE**

**Tél. : 20-87-66 C.C.P. 293380 Marseille**



## STATUTS

- Art. 1<sup>er</sup>** Il est créé à Vauvenargues (B.-du-Rh.), une Association sous le nom **LES AMIS DE SAINTE-VICTOIRE**
- Art. 2.** Cette Association qui s'intéresse spécialement à la montagne de SAINTE-VICTOIRE a pour buts essentiels
- a) de restaurer et entretenir les bâtiments du Prieuré de SAINTE-VICTOIRE (XVII<sup>e</sup> siècle) situés au sommet Ouest de la montagne, altitude 900 mètres
  - b) d'utiliser l'ancien Monastère comme refuge abri ouvert aux touristes)
  - c) d'organiser la célébration des manifestations traditionnelles pour maintenir le culte de ce "Haut-Lieu" de PROVENCE
  - d) de faire connaître la Montagne de SAINTE VICTOIRE en y organisant des excursions, des escalades, des visites de gouffres, de grottes et dans ce but de créer une Section sportive
  - e) d'assurer la défense de son site, en accord avec les propriétaires (communes et particuliers) afin de lui conserver son aspect initial



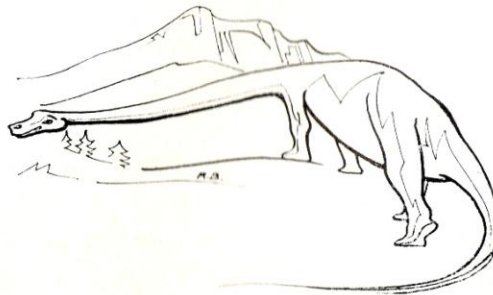
## *En Souvenir...*

Aux premiers jours de l'automne décédait après une courte maladie, M<sup>me</sup> Charles FLORY qui était depuis longtemps une fervente AMIE DE SAINTE-VICTOIRE.

Fille du "Philosophe d'Aix" Maurice BLONDEL, elle passa toute sa jeunesse dans la ville du Roy René à laquelle elle resta attachée même après son mariage qui la fixa à Paris. Elle revenait souvent à Aix pour y trouver son père qui y avait pris sa retraite et quand celui-ci mourut, ayant hérité du petit patrimoine aixois qui avait laissé elle le conserva pieusement.

Au cours de son enfance et de sa jeunesse, fréquemment, elle se rendait dans ce petit bastidon que Maurice BLONDEL avait acquis sur la petite route du Tholonet, d'où on a sur SAINTE-VICTOIRE une vue magnifique. Elle conçut pour notre montagne un véritable culte. Ce culte se trouva renforcé par l'admiration fervente qu'elle portait à Cézanne dont elle n'oubliait pas que l'œuvre avait pour thème essentiel SAINTE-VICTOIRE. Elisabeth FLORY pensait que le pays d'Aix se devait de conserver le souvenir de Cézanne, de préserver les paysages que le peintre avait aimés et plus que tous les autres SAINTE-VICTOIRE. C'est elle qui, la première, lança l'idée de réaliser la protection d'ensemble du massif de SAINTE VICTOIRE par la création d'un Parc Naturel. Elle s'intéressa vivement à la tâche d'entreprise par les AM S DE SAINTE-VICTOIRE, elle applaudissait au succès de l'entreprise et elle pensait que c'était une belle et noble tâche que de restaurer un sanctuaire qui avait vu la ferveur des hommes d'autrefois et de léguer aux générations qui viendront un de ces lieux dont Maurice BARRES pour qui elle avait une grande admiration, disait, que là souffle l'Esprit.

P JOURDAN





## **ROUMAVAGI 1971**

La Fête de Sainte-Victoire 1971 a connu le dimanche 25 avri un succès des plus complets. Malgré l'incertitude et l'inclémence du temps et la violence d'un vent du Nord presque hivernal.. plusieurs centaines de pèlerins-venturiers atteignaient le Prieuré dès les premières heures de la matinée

En raison de cela habituelle guirlande de drapeaux de Provence n'avait pu être accrochée à la cime du clocher ce fut donc par compensation que la cloche sonnait à toute volée afin d'encourager les pèlerins dans leur ascension matinale.

Montés par les divers itinéraires d'accès, mais surtout par le célèbre Chemin des Venturiers du versant Nord les participants, dont certains n'avaient pas craint de monter de lourds sacs de sable, étaient accueillis sur l'Esplanade par le Président et les membres du Comité des Amis de Sainte-Victoire C'est ainsi qu'arrivèrent des groupes importants de sociétés Excurs. Marseillais, Toulonnais Provençaux d'Aix), C.A.F de Marseille, d'Aix et de Toulon, les Amis de la Nature de Toulon, de Saint-Jean-du-Puy de 'Prouvenço etc... ainsi que la foule venturière des individuels.

Tous eurent leur attention captivée dès leur arrivée par les récents travaux de rénovation du Cloître et du Monastère dont, dernière en date, l'apposition d'une vaste toiture métallique du meilleur effet constituant la dernière tranche de la reconstruction de ce vénérable bâtiment mis définitivement hors d'eau'

A 11 heures dans la Chapelle, trop petite une nombreuse assistance suivait avec recueillement office religieux célébré par Mgr Célestin BONNET Vicaire général d'Aix, membre fondateur des Amis de Sainte-Victoire L'office était accompagné par la talentueuse chorale 'A Cœur Joie' d'Aix, dirigée par Mlle A.-M. DRUJON et soulignée par les Tambourins de Effort Artistique d'Aix animé par M. PAULET

A midi après la sonnerie de Angélus sur l'Esplanade, notre Président prononçait la locution suivante

**Lorsqu'il y a trois siècles Messire J.-B. AUBERT se décidait non sans courage à relever les ruines du petit ermitage du "mons venturi" il ne se doutait pas que trois cents ans après il ne resterait presque plus rien de son œuvre !...**

En effet depuis la fin du XIX<sup>e</sup> siècle et plus particulièrement autour des années 50 du nôtre, à chacune de leur montée à Sainte-Victoire les familiers de notre chère montagne constataient avec tristesse que les bâtiments du Prieuré avaient subi de nouveaux dégâts, déshonorant ainsi l'innocence d'un lieu que des générations de pèlerins avaient alors respecté.

Action coupable au plus haut point, rendant méconnaissable ce lieu de la ferveur des Provençaux du Grand siècle.

C'est alors, trois cents ans après J.-B. AUBERT que les "Amis de Sainte Victoire" refaisant son geste, rendaient vie à ces vénérables vestiges en pansant leurs profondes blessures.

Une précision toutefois, si ce dynamique religieux au XVII<sup>e</sup> siècle



avait dû relever les ruines de l'ermitage, ce fut surtout l'œuvre du temps qu'il avait dû réparer

Par contre de nos jours, ce furent essentiellement les dégâts causés par des hommes qui devaient être réparés... des hommes qui s'étaient acharnés pendant de longues décennies à détruire sans retenue. Constatation bien affligeante, qui ne fait guère honneur à certains de nos contemporains !

Donc depuis 1954, refaisant le geste de Messire AUBERT, lentement, avec des bonheurs divers, les "Amis de Sainte-Victoire" entreprenaient la reconstruction de ce haut lieu. En dépit des difficultés énormes dont beaucoup d'entre vous connaissent tout le poids... peu à peu ces vestiges architecturaux revenaient dignes de leur prestigieux passé et rappelaient leur destination première.

Sans doute pardonnera-t-on une certaine fierté aux "Amis de Sainte-Victoire" à l'examen des résultats obtenus !... Aujourd'hui en particulier en ce 310<sup>e</sup> anniversaire de l'achèvement, en 1661 de la construction du Prieuré, ils peuvent être fiers de leur œuvre, particulièrement de la reconstruction de l'ancien Monastère, dont nous fêtons en ce jour de Roumavagi l'achèvement total.

Aujourd'hui donc ce bâtiment, que de mémoire d'homme on a connu en ruines : sans toiture depuis cent ans..., ses murs détruits, un véritable maquis à l'intérieur est devenu digne de son passé.

Par une promotion imprévue et unique sans doute, il est devenu un véritable refuge de montagne, de la montagne la plus belle de la Provence. Il n'abrite plus bien sûr des religieux comme jadis, mais tous les nombreux visiteurs de Sainte-Victoire.

Nombreux, très nombreux, même trop nombreux parfois à la regrettable turbulence. Ce bâtiment abrite ainsi ce que nous appelons la "clientèle de Sainte-Victoire", comprenant comme il se doit de nos jours... une majorité silencieuse de grande discrétion... mais aussi hélas une minorité tapageuse, oh combien, rendant la cohabitation parfois difficile..., insupportable certaines nuits...

Mais ceci est une autre histoire... jetons un voile s'il-vous-plait ! Jettons un voile... pour ne penser dans la joie qu'à fêter la belle résurrection de ce bâtiment et sa destination nouvelle en comptabilisant la somme d'efforts nécessaires pour atteindre ce but magnifique... résultat exemplaire unique dans la région.

Mais il ne faudrait pas, l'Arbre cachant la Forêt... que cette réalisation majeure signifie à vos yeux la fin de nos travaux. Non... car qui dit : Monastère, ne dit pas : Prieuré... Le Monastère n'étant qu'une partie de la totalité du Prieuré, l'achèvement de la partie n'est donc pas l'achèvement de la totalité... Excusez je vous prie cette Lapalissade...

Le Monastère terminé à ce jour il reste à reconstruire les autres parties du Prieuré encore en ruines ce qui nécessitera de longs et coûteux travaux.

S'il n'est pas question par ces travaux de rendre aux bâtiments en ruines leur aspect intégral d'il y a trois siècles, ce qui serait une faute impardonnable... ce qui reste à reconstituer est encore très important.



**Nous ne vous ferons pas l'injure d'en énumérer aujourd'hui longuement le détail, un simple examen vous le montrera :**

- Le Cloître (en sa partie Nord seulement).
- Le Portail d'Entrée (comme l'ont connu nos pères).
- Le Mur d'enceinte ouest.
- Le Logis du Prieur (détruit depuis plus d'un demi-siècle, etc. etc.)

**Tout cela exigera une longue tâche, ce sera l'œuvre de demain, l'œuvre des années à venir, œuvre peut-être de nous-mêmes?... mais plus sûrement celle de nos successeurs !...**

**Cette œuvre qu'une compétence contemporaine : celle de Pierre de Lagarde, "orfèvre en la matière" s'il en fut, n'a pas hésité à qualifier du titre flatteur de "sauvetage particulièrement exemplaire" dans son Guide des Chefs-d'Œuvre en Péril.**

**Qu'il nous soit donc permis de compter sur vous pour continuer ce sauvetage. Nous vous invitons cordialement à y participer en manifestant votre intérêt de la manière la plus à votre convenance : physique ou financière... ou bien les deux à la fois.**

**Par avance merci.**

**Merci également à tous ceux qui depuis les lointains premiers jours de nos travaux ne nous ont, ni marchandé leur concours, ni mesuré leur appui, que ce soient les pouvoirs publics départementaux ou communaux, les dirigeants et les membres des grandes associations de plein air artisans connus ou inconnus, tous ceux enfin qui nous ont apporté aide précieuse et efficace.**

**Ensemble comme jusqu'ici, il faut continuer cette renaissance, ce sauvetage provençal auquel plus tard nous serons fiers d'avoir contribué à l'achèvement, heureux d'avoir apporté notre pierre à l'édifice.**

**Nous comptons sur vous... les travaux continuent..**

De nombreux applaudissements saluèrent les passages importants de cette allocution écoutée avec le plus grand intérêt par l'assistance.

Des rafraichissements furent ensuite offerts aux dévoués pèlerins-porteurs de matériaux dont l'effort facilitera la continuation des travaux en cours.

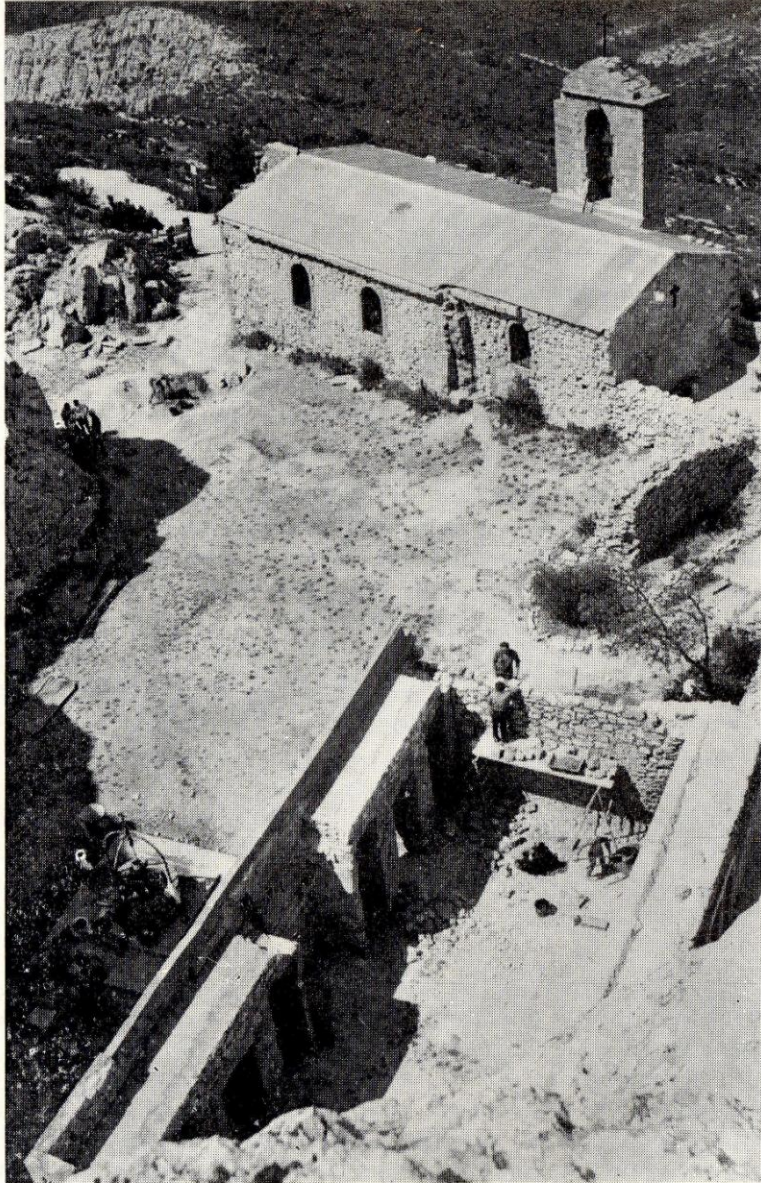
Puis après le repas des divertissements eurent lieu sur les esplanades archicombles de spectateurs attentifs. Ce furent les danses du groupe folklorique de "Effort artistique déjà nommé, exécutées par les jeunes 'Li balairé de z'Ais'" alternés par les chants de la Chorale 'A Cœur Joie' d'Aix également, animée par Mlle A.-M DRUJON qui charmèrent les yeux et les oreilles pendant une longue heure d'horloge. De nombreux applaudissements saluèrent la fin de chacune de ces parties du divertissement. En finale une farandole monstre de plusieurs dizaines de participants déroulait ensuite ses anneaux autour des bâtiments séculaires du Prieuré puis ce fut comme il se doit une 'Coupanto' chantée et reprise en chœur par tous...

Ainsi prenait fin cette manifestation dont il convient de remercier les talentueux artisans et les nombreux pèlerins venturiers 1971 Ce Roumavagi laissera parmi les "pèlerins du mons Venture" un inoubliable souvenir

A l'an qué ven !..



## *RECONSTRUCTION DU...*



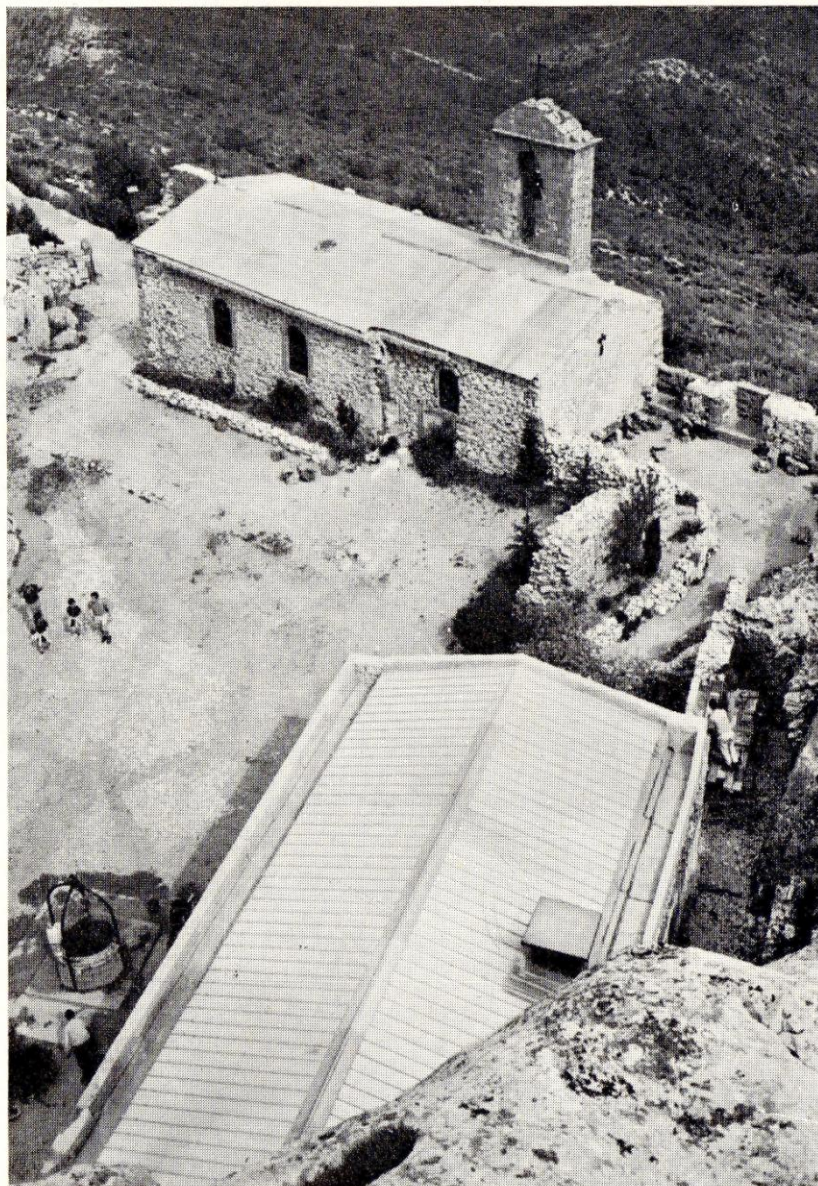
**1965 (Avant...)**

Vue prise au cours de la reconstruction. Les maçons remontent le mur N détruit en totalité. A gauche mur de façade O. en cours de reconstitution.

(Photo H IMOUCHA.)



*....MONASTÈRE DE SAINTE VICTOIRE*



**1971 (Après...)**

Vue prise du même point. Le bâtiment est totalement reconstruit après apposition de sa couverture métallique étanche. A droite les maçons reconstruisent le piédroit Ouest du Cloître.

(Photo Louis FORT.)

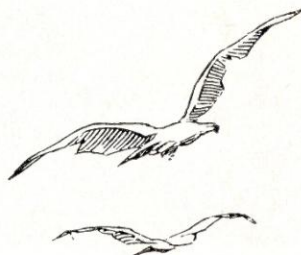


## Amis de Sainte Victoire

Le dimanche 9 janvier malgré les nuages et le vent d'Est qui soufflait en rafales, la plupart des animateurs des Amis de Sainte-Victoire se sont retrouvés au Prieuré pour « tirer les Rois »

L'assistance était nombreuse, les âges forts divers puisque les enfants de moins de cinq ans cotoyaient la doyenne des "venturiennes" actives qui fêta, nous tairons son nom car personne ne le croirait tant elle est restée jeune de cœur ses 75 ans au milieu de ses amis. Le repas se déroula dans une atmosphère de belle gaité. Le Prieur moucha y a la de son petit discours.

Les travaux seront poursuivis en 1972 et ainsi, lentement, mais rien de durable ne se fait sans le temps, le plus haut sanctuaire du Pays d'Aix renaît de ses ruines par la Foi d'hommes du XX<sup>e</sup> siècle qui a retrouvé celle qui animait au XVII<sup>e</sup> siècle Jean Aubert et Honoré Lambert. Les Amis de Sainte-Victoire prouvent qu'en notre temps où la rentabilité paraît être le fi directeur de l'activité des hommes, où la conduite des individus semble être commandée par l'égoïsme, qu'il est encore possible de trouver des gens capables d'un effort persévérant et désintéressé. Ils ont sauvé pour les générations qui viendront un Haut Lieu de Provence et grâce à eux, quand ils regardent vers cette cime que certains ont dit être une acropole, les Aixois sentent dans leur cœur un peu de joie et de fierté.





## Les essences forestières de la montagne Sainte Victoire

**Benedicite universa**

**germinantia in terra**

**Domino !**

Victime de bien des vicissitudes au cours des siècles la végétation forestière de la Montagne Sainte-Victoire est bien différente de ce qu'elle fut dans un passé lointain

Mais peut-être est-elle d'autant plus précieuse qu'elle a plus souffert et que ses composants sont les derniers témoins d'une couverture végétale plus complète qui est lacérée par l'érosion et qui est presque en voie de disparaître.

Ses amis, en la connaissant mieux, pourront l'aimer davantage et peut-être l'établissement d'un Parc permettra-t-il un nouvel essor de cette végétation.

Le **chêne vert** ou **yeuse**, autrefois en futaie, est un arbre à feuilles persistantes, ce qui lui permet de donner en hiver des taches vertes bien agréables alors que la nature est très dépouillée. Ses feuilles assez variables sont dentées sur les bords et souvent gaufrées. Son gland a une cupule poilue.

Le **chêne blanc** ou **chêne pubescent** demande un peu plus de froid et d'humidité que le chêne vert ses feuilles sont molles, lobées garnies de poils à la face inférieure elles tombent au printemps après être restées sèches et rousses sur l'arbre en hiver

Il a été traité ici en taillis, mais normalement il devrait être en futaie.

C'est surtout sous certains de ces chênes qu'on peut trouver la truffe.

Le chêne **kermès** n'est qu'un pauvre buisson épineux de 50 cm qui griffe les mollets.

C'est un des derniers termes des successions végétales lorsque le climat stationnel devient plus chaud, plus sec ou plus venté, ou lorsque la chênaie de yeuse est plus dégradée.

Il se trouve surtout sur les versants Sud et Ouest.

Ses feuilles sont plus petites que celles du chêne vert, plus groupées et plus dentées la cupule du gland est couverte d'écailles allongées et réfléchies.

L'écorce de sa racine, autrefois appelée **garouille**, donnait du tannin

Un parasite qui l'habite est une cochenille appelée kermès (d'où son nom de chêne kermès). Cette cochenille, broyée, donnait une belle teinte rouge ; mais l'insecte est devenu rare et l'on a d'autres sortes de colorants !



Le pin d'Alep (pino) est bien indigène, malgré son nom est seulement plus abondant qu'autrefois.

Son fût est souvent courbe.

Son feuillage pommelé est formé d'aiguilles d'un beau vert pâle, un peu jaune sa teinte pastel est douce à l'œil il donne l'impression de souplesse ses aiguilles longues de 8 cm sont groupées par 2.

Son extension a été favorisée par les incendies mais aussi il favorise leur développement, car il est beaucoup plus combustible que les chênes.

Le pin sylvestre est un arbre des montagnes, mais il trouve sur le versant Nord des conditions à la rigueur supportables il a d'ailleurs un aspect misérable

Son écorce rouge en haut du fût est caractéristique.

Ses aiguilles sont courtes (4 cm.).

Le pin maritime est peu abondant et résulte de plantations.

Le buis a de petites feuilles persistantes vert foncé, mais rouges en hiver dans les stations arides. Les fleurs, blanches, sortent en mars-avril

Il pourrait supporter l'ombre, mais ici il est, en général, en pleine lumière dans des trouées de la chênaie dégradée.

pourrait atteindre 10 m de haut dans des ravins frais

C'est un sudorifique et un fébrifuge il guérirait aussi la calvitie mais il faut employer avec précaution.

Son bois est très beau, à grain très fin et acquiert un poli parfait. Les tourneurs et les tabletiers l'utilisaient pour de nombreux objets les graveurs l'appréciaient.

Dans bien des régions de France, il a remplacé les palmiers le jour des Rameaux et on s'en sert comme goupillon il est ainsi associé à la joie et à la douleur des hommes.

En étant plus attentif à la nature végétale, à sa composition, à son évolution l'ami de Sainte-Victoire enrichira son bagage.

Il comprendra mieux ce qui se passe autour de lui quand il suit les sentiers ou quand de la crête sommitale, il découvre les immenses étendues voisines elles sont mal boisées certes, mais les surfaces boisées sont très grandes.

Il pensera au magnifique devenir possible et, comme il n'est pas seulement contemplatif mais actif sans doute contribuera-t-il de son mieux au relèvement de la forêt provençale.

G PLAISANCE.





## ADHÉRENTS 1971

- M. GIMART Roger 56, boulevard Albert-1<sup>er</sup> 35 Rennes.  
 M. CALVINI René, 84, rue de Lyon, 13 Marseille (15<sup>e</sup>).  
 M<sup>me</sup> VIGNE Christine, 12, rue du R.I.C.M., 13 Aix.  
 M<sup>me</sup> TINJEAU Brigitte, "Le Jules Vernes" Bât. 2, avenue du 8 Mai  
 13 Aix.  
 M. PROT Jacques, "La Souligaudo" chemin du Petit Castel route  
 Cézanne, 13 Aix.  
 M AUDIER Aimé, 12, place des Prêcheurs, 13 Aix.  
 M<sup>me</sup> AMBLARD 42, avenue Victor-Hugo, 13 Aix.  
 M CHAMAGNE Louis, 7 Fleuri Val, quartier Brunet, 3 Aix.  
 M. BERTRAND Pau "La Petite Auberge Saint-Just, 01 Bourg-en-  
 Bresse.  
 M. GEROLAM Etienne, "Le Grand Verger" Bât. A 2, La Maure le,  
 13 Marseille (13<sup>e</sup>).  
 M<sup>lle</sup> GEROLAM Véronique "Le Grand Verger" Bât. A 2, La Maurelle,  
 13 Marseille (13<sup>e</sup>).  
 M<sup>me</sup> GEROLAMI Yvette, "Le Grand Verger" Bât. A 2, La Maurelle,  
 13 Marsei le (13<sup>e</sup>).  
 M BACCONNET 11 Le Tivoli' 13 Aix.  
 M ROUX Louis, 135, boulevard de Sainte-Marguerite, 13 Marseille (9<sup>e</sup>).  
 M. CRAMPE Henri 24, boulevard Saint-Clément, 13 Marsei le (14<sup>e</sup>).  
 M BARTOLI René, "La Sauvagère" Repentance, 13 Aix.  
 M REYNIER Emile, 30, rue de Rome, 13 Marseille (1<sup>er</sup>).  
 M ROCH Hubert, 12, rue de l'Opéra, 13 Aix.  
 M BONNET Edmond, 38, rue Michel-Gachet, 13 Marsei le (7<sup>e</sup>).  
 M<sup>me</sup> BONNET Elyane, 38, rue Michel-Gachet, 13 Marsei le (7<sup>e</sup>)  
 M LATIL Jean, 30, rue de la Turbine, 13 Marseille (8<sup>e</sup>).  
 M<sup>me</sup> LATIL Marie-Andrée, 30, rue de la Turbine, 13 Marseille (8<sup>e</sup>).  
 M PRADES André, 27 cours des Alpes, 13 Aix.  
 Société Anonyme NAPHTACHIMIE, Usine, 13 Lavéra.  
 M<sup>me</sup> BIETRY Françoise, chemin de Rapine, quartier Saint-Mitre, 13 Aix.  
 M RAUD Frédéric, 18, rue Curie, 13 Marseille (5<sup>e</sup>).  
 M JOURDAN François, "Tara 367 Nouvelle Route d'El Jolida, Casa-  
 blanca (Maroc).  
 M<sup>lle</sup> VALLADE Marie-José, Le Bosquet, avenue Jules-Ferry 13 Aix.  
 M<sup>me</sup> ROUSSEL Fabienne, danseuse, 16, Bd Thurner 13 Marseille (6<sup>e</sup>)  
 M<sup>me</sup> GARGU LO Odette, 18, rue Saint-Jean-de-Garguier 13 Marsei le (4<sup>e</sup>).  
 M. CANALE Michel 103, Route Nationale St-Louis, 13 Marseille (15<sup>e</sup>)  
 M MOURIER Roger 10, rue d'Amiens, 13 Marseille (3<sup>e</sup>).  
 M GRANARA Antoine, 34, traverse des Laitiers, 13 Marsei le (15<sup>e</sup>).  
 M<sup>me</sup> PEYRE Colette, 3, rue Pasteur 34 Montpellier  
 M<sup>me</sup> PICH NOTY 18, rue Croix-de-Régnier 13 Marsei le (4<sup>e</sup>)  
 M BIENNENFELD Francis, 81 boulevard de la Villette, 75 Paris (15<sup>e</sup>)  
 M FLORY Maurice, 15, rue Roux-Alphéran, 13 Aix.  
 M. LECOINTE Yves, 11 avenue Jules-Isaac, 13 Aix.  
 Père CHAPEL Antoine, Œuvre Timon-David 88, boulevard de la Libé-  
 ration, 13 Marseille 4<sup>e</sup>)  
 M DORDRON Claude, 16, rue Jean-Martin, 13 Marseille (5<sup>e</sup>).  
 M ROSES Albert, 20 G, rue Lieutenant-J.-B.-Meschi 13 Marseille (5<sup>e</sup>).  
 M PRUDHOMME Philippe, Costa Bella, rue P.-Solari 13 Aix.  
 M<sup>me</sup> PRUDHOMME, Costa Bella, rue P.-Solari 13 Aix.  
 M<sup>le</sup> SERRES Anne, 1 avenue Eugène-Debazac, 13 Aix.  
 M. GRUE Charles, Domaine de Grand Boise, 13 Trets  
 M PAILLAS Jean-Claude, 145, rue Edmond-Rostand, 13 Marseille (6<sup>e</sup>).



- M GILSON Pierre, 74, rue Monte-Christo, 13 - Marseille 4<sup>e</sup>).  
M. OLLIVIER Jean, 15, allées Léon-Gambetta, 13 Marseille (1<sup>er</sup>)  
M<sup>me</sup> OLLIVIER Suzanne, 15, allées Léon-Gambetta, 13 Marseille (1<sup>er</sup>).  
M RICHE Eugène, 19, avenue de la Corse, 13 Marseille (7<sup>e</sup>).  
M<sup>me</sup> RICHE Simone, 19, avenue de la Corse, 13 Marseille (7<sup>e</sup>).  
M CARDINAL Antoine, 12, rue du Bosquet, 13 Marseille 4<sup>e</sup>).  
M SIMONNET Marcel, 11 place des 4-Dauphins, 13 Aix.  
M BOUVROT Paul, 4, avenue des Alpilles, 13 Marseille (8<sup>e</sup>).  
M<sup>me</sup> KIENER Jacqueline, 14, boulevard Rodocanachi, 13 Marseille (8<sup>e</sup>)  
M. THIEBAULT Gilbert, 58, chemin des Caillols, D 21/20, 13 Marseille (12<sup>e</sup>)  
M. DE VALON Bertrand, 59, boulevard Périer 13 Marseille (8<sup>e</sup>).  
M CALMES Claude, 18, rue Marengo, 13 Marseille (6<sup>e</sup>)  
M CAVALIER Claude, Clair Logis, Col d'Artaud 83 La Seyne.  
M CATALA Anne, 9, avenue Saint-Jérôme, 13 Aix.  
M DEMESY Robert, 13, Square Protis, 13 Marseille (2<sup>e</sup>).  
M<sup>me</sup> PERRUS Simone, 20, boulevard Rodocanachi 13 Marseille (8<sup>e</sup>).  
M HUGUES Jean 8, Clos Chantemerle, 13 Aix.  
M<sup>me</sup> BALLIAS Francette, 9, rue Goyrand 13 Aix.  
M<sup>le</sup> BALLIAS Chantal, 9, rue Goyrand 13 Aix.  
M STOUFF Louis, 30, place des Prêcheurs, 13 Aix.  
PROMOTION SAINT-CYR CROIX DE PROVENCE 1942, 4, rue Edmond-Valentin, 75 Paris (3<sup>e</sup>).  
M<sup>me</sup> ROUSSEL Gabrielle, boulevard Rambaud 07 Bourg-Saint-Andéo  
M ALVAREZ DE LARA José, 11 boulevard du Roy-René, 13 Aix.  
M GAL Charles, 6, avenue Marius-Jouveau, 13 Aix.  
M<sup>me</sup> GAL, 6. avenue Marius-Jouveau, 13 Aix.  
M ROUGER Gabriel 48, rue Paul-Barruel 75 Paris (15<sup>e</sup>)  
M CHEVALIER Jean, 13, rue Kellog, 92 Suresnes  
M FOUCHER Jean, 37 cours Mirabeau 13 Aix.  
M PETER Jean-Marie, Villa N° 13, Le Petit Nice, 13 Aix.  
M HUET Raymond Grand Croigne, 13 Lambesc.  
M CHEVALLIER Daniel Boucherie, rue Bédarride, 13 Aix.  
M BORDAS Jean, "La Souque" 13 Aix.  
M DE FABRY Bruno, 13 Puyricard  
M GUERIN Max, 6 Bis, boulevard de la République, 13 Aix.  
M NEL Francis, Domaine Garandean, 13 Saint-Cannat.



## COMITÉ 1972

Président d'Honneur  
Président Général  
Président Adjoint  
Vice-Présidents

Joseph RIGAUD  
Yves LAGIER  
Henry IMOUCHA  
Pau JOURDAN  
Jean MICOULIN  
Marc ROUSSEL  
Marcel DEGIOANNI

Secrétaire Général  
Secrétaire Général Adjoint  
Secrétaires

Laurent CAS  
Jacques FRILET  
Joseph MILLE  
Martial DIOULOUFET

Trésorier  
Trésorier Adjoint

Raymond ORCIERE  
Paul AUGUSTE

### **Administrateurs Délégués d'Associations :**

Amis des Oratoires  
Archevêché d Aix  
CO.SI.NA.  
Club Alpin Français  
Excurs Marsei lais  
Excurs Provençaux  
Excurs Toulonnais  
Sous-Section Aix C.A.F  
Touring-Club de France  
Commune de Vauvenargues

Pierre IRIGOIN  
Mgr C. BONNET  
Paul ROUAIX  
Yves HALLOPEAU  
Frédéric RAUD  
Henri DONET  
Lucien ALPHAND  
Hypolite MORERE  
CHABAUD  
Christian de BARBARIN

### **Conseillers Administrateurs (Art. 4 des Statuts Paragr 3)**

B. BECERRA  
P DELORME  
DOUXAMI  
J.-L. DURAND  
P CATHALA  
H CLAMENS  
L. FORT  
J GENTIL  
P GUENEBAUD  
M JOURDAN

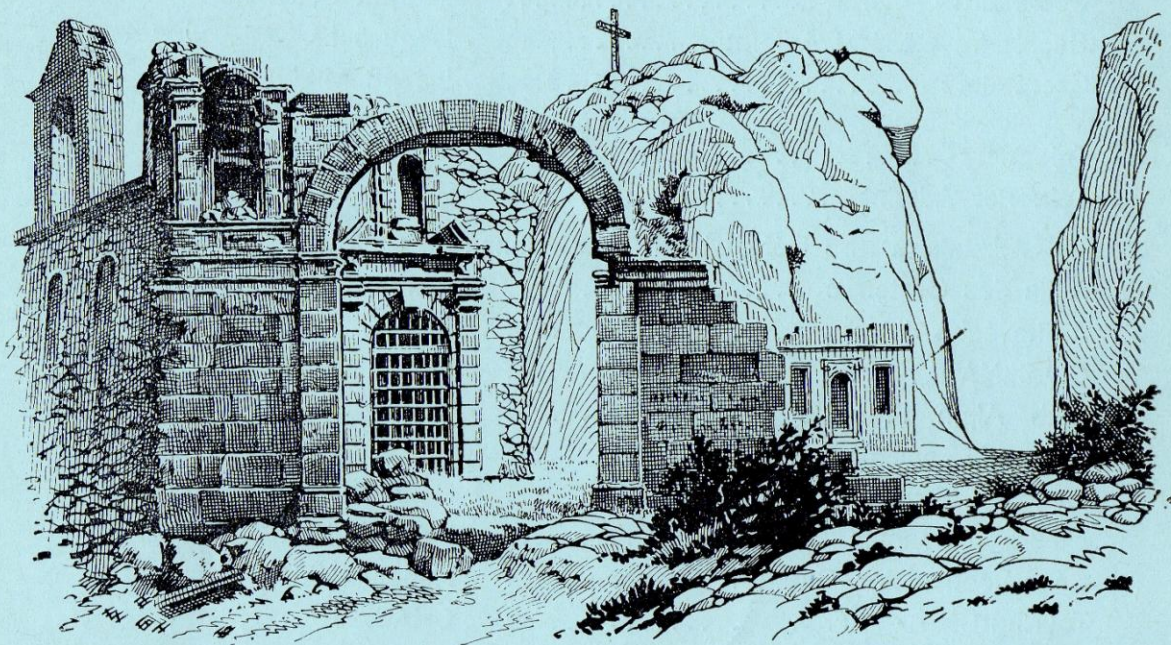
P MICOULIN  
P MORIZOT  
M. NEGREL  
S. PAULET  
J RAOUST  
R. RAUZY  
CI RISS  
A. ROUSSEL  
D ZIEGLE



...Sainte-Victoire d'Aix

illumine notre histoire...

(Frédéric MISTRAL)



Le porche d'entrée du Prieuré tel qu'il était à la fin du siècle dernier  
et tel qu'il sera avant la fin de actuel...

... elle explique :

la méditation d'un VAUVENARGUES

l'éloquence d'un MIRABEAU

l'art d'un CEZANNE

le lyrisme d'un Joachim GASQUET