

**LES AMIS
DE
SAINTE VICTOIRE**



BULLETIN ANNUEL

1975-76

“ LES AMIS DE SAINTE VICTOIRE ”

Association Provençale de Plein Air

Déclarée conforme à la Loi du 1^{er} Juillet 1901
sous le N° 2159 le 14 Mai 1955

Agréée par le Haut-Commissariat à la Jeunesse et aux Sports

Patronnée par le C.A.F., le T.C.F

les Sociétés des Excursionnistes Marseillais, Provençaux et Toulonnais

Lauréate du Concours "Chefs-d'œuvre en péril" (1966)
et des Monuments Historiques et des Sites (1967)



STATUTS

- Art. 1^{er}** Il est créé à Vauvenargues (B.-du-Rh.), une Association sous le nom "LES AMIS DE SAINTE-VICTOIRE"
- Art. 2.** - Cette Association qui s'intéresse spécialement à la montagne de SAINTE-VICTOIRE a pour buts essentiels :
- a) de restaurer et entretenir les bâtiments du Prieuré de SAINTE-VICTOIRE (XVII^e siècle) situés au sommet Ouest de la montagne, altitude 900 mètres ;
 - b) d'utiliser ancien Monastère comme refuge (abri ouvert aux touristes)
 - c) d'organiser la célébration des manifestations traditionnelles pour maintenir le culte de ce "Haut-Lieu" de PROVENCE
 - d) de faire connaître la Montagne de SAINTE - VICTOIRE en y organisant des excursions, des escalades, des visites de gouffres, de grottes et dans ce but de créer une Section sportive
 - e) d'assurer la défense de son site, en accord avec les propriétaires (communes et particuliers) afin de lui conserver son aspect initial

Siège Social Bastide Champourcin - Pont de Luyne

13 AIX-EN-PROVENCE — Tél. : 39.71 77 — C.C.P 293380 Marseille

Cotisation annuelle : 5 F 10 F 25 F et davantage...

1955 ...

... 1975

VINGT ANNEES

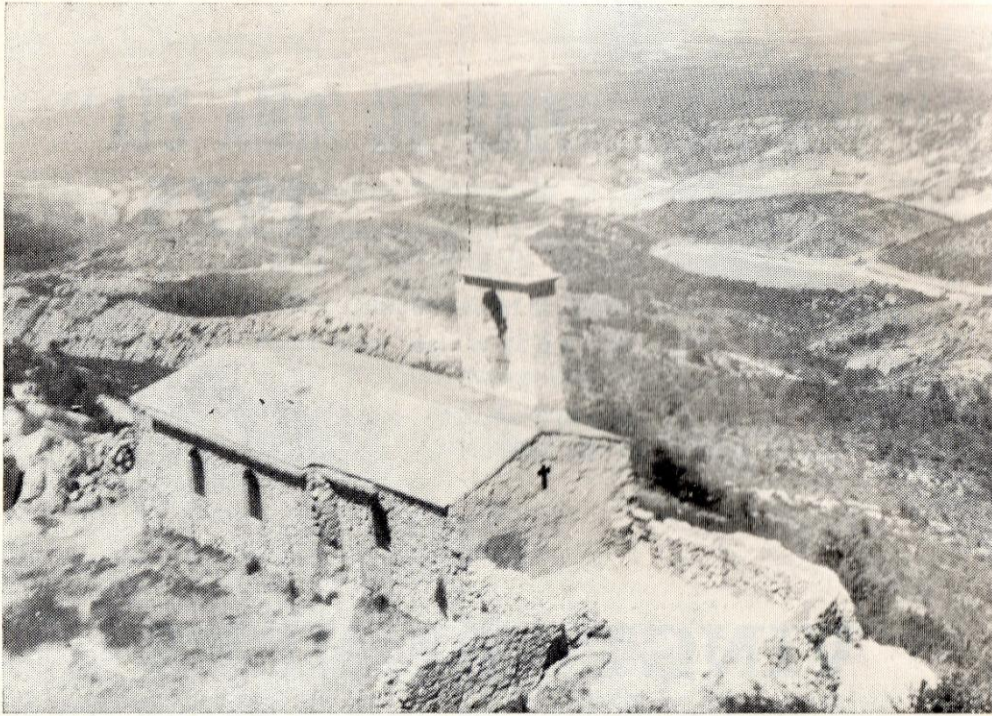
de REALISATIONS

au PRIEURE ...

... par les " Amis

de Sainte-Victoire "

RECONSTRUCTION DU LOGIS DU PRIEUR



1960 : Chapelle Notre-Dame de Sainte-Victoire et son annexe (Logis du Prieur) alors totalement détruit...



1975 : Même vue après reconstruction du Logis. Façade Sud agrémentée d'arbustes décoratifs.

1955 - 1975

Nous avons célébré le vingtième anniversaire de la fondation des 'Amis de Sainte-Victoire' et du début de l'action de sauvetage des bâtiments de son Prieuré.

Il y a vingt ans, en effet, le dimanche 24 avril 1955, le premier pèlerinage, vraiment digne de ce nom, était organisé dans l'enceinte du Prieuré de Sainte-Victoire. Au cours des années précédentes, sur l'heureuse initiative d'un religieux régulier Bénédictin de Solesmes faisant fonction de curé résident à Vauvenargues, le traditionnel pèlerinage séculaire à Sainte-Victoire était à nouveau célébré à la fin avril. Mais cette manifestation mariale n'attirait au sommet de la montagne que de rares courageux paroissiens de Vauvenargues...

En cette année 1955 ce fut une manifestation plus importante qui avait groupé en plus de riverains de Sainte-Victoire de nombreux membres d'associations de plein air fréquentant assidûment la célèbre montagne du pays d'Aix. En effet, l'annonce avait été faite de la création, ce jour-là, d'une Association qui allait prendre la lourde charge du sauvetage des bâtiments alors en ruines de ce qui avait été jadis le Prieuré de Sainte-Victoire.

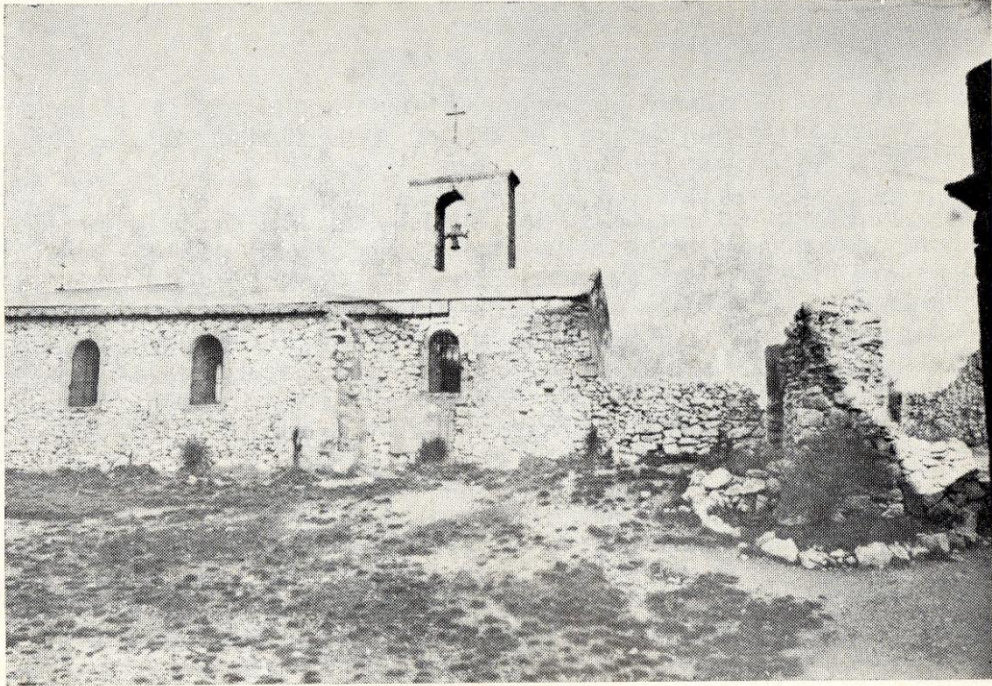
Le dimanche 24 avril 1955 il faisait un temps magnifique, pas de vent, soleil éclatant, lointains dégagés, un vrai temps de fête. C'est ainsi que la célébration de la messe avait pu se dérouler en plein air, l'autel dressé contre le mur sud de la chapelle, à l'endroit le plus net de souillure qui couvrait littéralement le sol des esplanades, fruits amers du passage de visiteurs indifférents, trop oublieux du respect de la Nature et du passé de certains lieux vénérables.

La cérémonie terminée, la création des "Amis de Sainte-Victoire" fut alors officiellement annoncée et appel fut lancé afin de grouper les bonnes volontés nécessaires à la réalisation du sauvetage de ces émouvants témoignages des âges évanouis et de la ferveur des Provençaux du Grand siècle, laissés à l'abandon pendant un siècle et demi.

Bien sûr les ambitions des fondateurs furent modestes en raison de l'énormité de la tâche à accomplir. rendre à l'ensemble l'aspect initial était absolument impensable à cette époque-là eu égard aux moyens disponibles.. Il s'agissait surtout de sauver le sanctuaire dont la toiture non étanche depuis longtemps menaçait ruine, de procéder ensuite à de modestes réparations urgentes, de le débarrasser des décombres et des immondices qui recouvraient le dallage tri-centenaire, de placer des grilles et des vitrages dans les six fenêtres, de mettre le tout "hors d'eau" en un mot restituer le cadre de la naturelle destination de ce bâtiment sacré. La niche du chevet fut reconstituée, un modeste autel fut mis en place, le sol du chœur fut surélevé et la statue d'origine en bois doré du plus pur style XVII^e retrouvée en l'église paroissiale de Vauvenargues (*) repris sa place au-dessus de l'autel.

(*) C'est vraisemblablement la statue d'origine descendue à Vauvenargues au départ des derniers religieux.

RECONSTRUCTION DU LOGIS DU PRIEUR



1965 : Façade Sud de la Chapelle, à droite emplacement du Logis du Prieur détruit au cours du XIX^e siècle...



1976 : Même vue après reconstruction du Logis. Façade et porte encadrées de conifères ornementaux.

Le clocher fut doté d'une cloche du XVII^e la croix d'origine surmontant l'entrée de la chapelle, heureusement retrouvée parmi les éboulis du Jardin des Moines en 1954, fut remise en son emplacement initial ainsi qu'une autre surmontant la façade du clocher Rendue enfin au culte la chapelle du Prieuré de Sainte-Victoire redevenait peu après digne de son prestigieux passé.

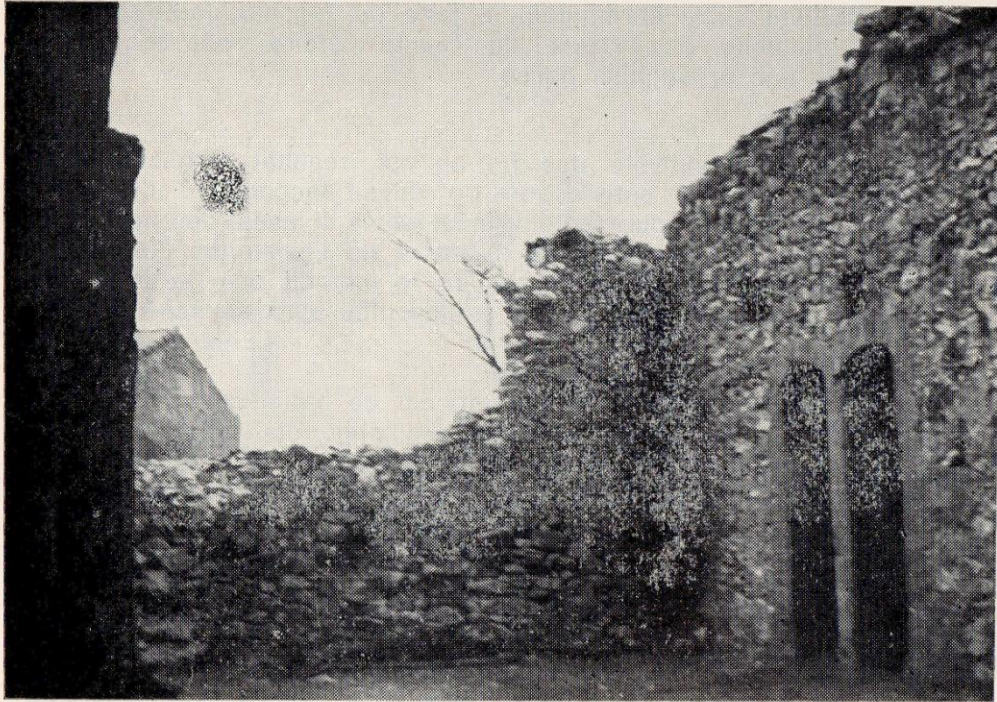
Pour beaucoup ce fut une fin en soi, résultat suffisant, belle récompense des efforts, satisfaction du devoir accompli. Mais les résultats obtenus, des encouragements manifestés et aussi des concours, permirent au cours de la deuxième décennie de l'existence des "Amis de Sainte-Victoire" de mettre en chantier le mot dit bien la chose, la reconstruction du Monastère édifié lui aussi autour des années 664.

Tâche importante au plus haut point, car ce bâtiment, comme peuvent se le rappeler les plus de quarante ans, était totalement en ruines. De mémoire d'homme, privé de sa toiture, les murs latéraux détruits au maximum, la façade architecturale constituée en ces belles pierres de Bibémus « semblant avoir macéré dans le miel » martyrisée chaque année davantage, car les lieux ayant été abandonnés à la Révolution les bâtiments furent laissés sans surveillance. Comme l'avoue naïvement un chroniqueur « dans notre siècle d'argent, l'état d'ermite n'étant guère attractif ne tente plus la jeunesse » Ce fut donc un abandon complet, mais un abandon où les forces de la nature se sont faiblement appesanties sur les bâtiments du Prieuré. car nous savons que dans nos climats la nature est plutôt conservatrice, c'est donc surtout, constatons-le à notre honte, c'est surtout la malice de l'homme qui s'est chargée pendant des décennies de collaborer à la lente destruction de ces vieux témoignages de la vie spirituelle de nos pères. Le Monastère surtout avait été objet des attaques de certains visiteurs et sa reconstruction fut longtemps différée en raison de l'importance de la tâche. Que dire des autres bâtiments, le Puits-citerne comblé de pierres et d'ordures, toujours à sec, la galerie couverte du Cloître totalement détruite et comblée ? Que dire aussi du Logis du Prieur petit bâtiment prolongeant la chapelle vers l'Est, détruit à 100 %, dont seules quelques précieuses photos prises au cours du début de notre siècle peuvent nous prouver l'existence ? Egalement la façade architecturale de l'entrée, magnifique rappel de la façade du monastère en ces mêmes pierres de Bibémus, démantelée presque totalement, alors qu'au début du siècle la voussure de la porte était encore en place... Triste bilan on le voit, que cet inventaire de misère et de destructions humaines. Mais cet état de détresse qui aurait pu décourager certaines volontés, fut au contraire ici le stimulant d'une courageuse action pour réaliser cette renaissance souhaitable au plus haut point et à plus d'un titre.

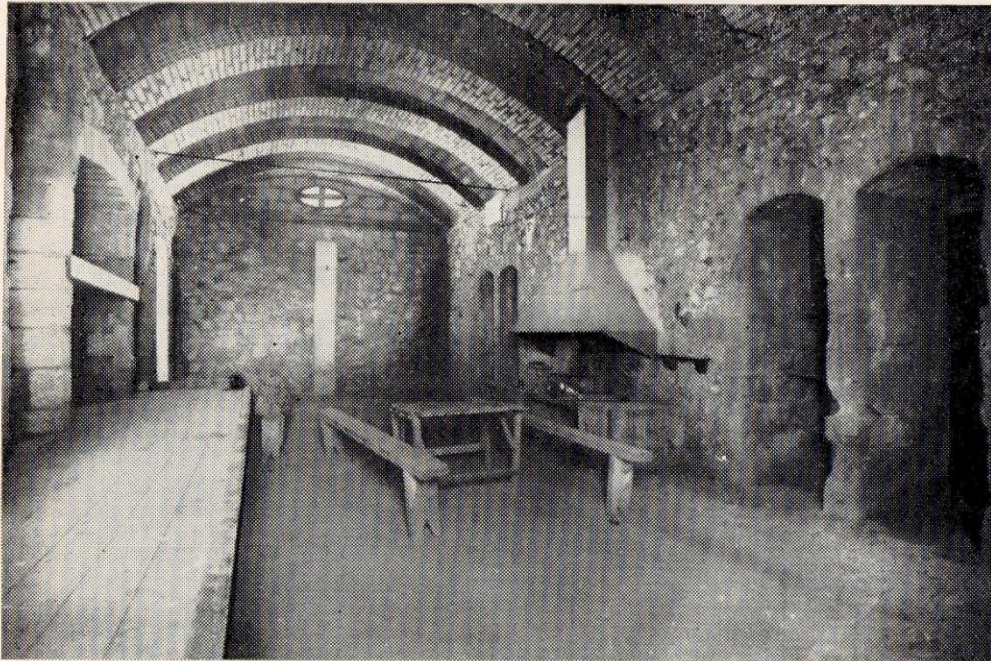
D'autre part, ces destructions étant progressives, il devenait urgent, sous peine de destruction totale, de mettre un terme à ces agissements méprisables et d'entreprendre une remise en état généralisée de tout l'ensemble.

Ainsi pourrions-nous transmettre à nos descendants, non plus les ruines, non plus la misère de lieux abandonnés reçus de nos pères (bien coupables...), non plus la tristesse et la désolation, mais un site digne de son passé, de sa destination première dont les pierres mortes, peu à peu renaissent à la vie..

RECONSTRUCTION DU MONASTÈRE



1960 : Vue prise de "l'intérieur" du Monastère alors en ruines. Mur nord arrasé (au-dessus le mur de chevet de la Chapelle à droite mur Est).



1969 : Même vue en 1969 après reconstruction. Au fond mur nord à gauche bat-flanc, et à droite vaste cheminée et mur Est.

De nos jours si la tâche est loin d'être terminée... tant s'en faut, les "Amis de Sainte-Victoire" et les visiteurs peuvent comptabiliser les résultats obtenus.

Nous l'avons dit la Chapelle est désormais digne de sa naturelle destination et des offices, indépendamment des rassemblements d'avri (Roumavagi séculaire et d'octobre, y sont couramment célébrés. Le Monastère, par une promotion imprévue après avoir servi à des religieux Carmes puis des Bénédictins, est utilisé par les nombreux visiteurs de la montagne passant de confortables nuits bien à l'abri des froidures de l'hiver vaste bac-flanc, grande cheminée, parquet bois sont à la disposition de tous. Le Puits-citerne alimenté à nouveau par les eaux pluviales recueillies sur les toitures des bâtiments, comme jadis, contient en permanence une abondante réserve d'eau fraîche et potable. La Galerie couverte du Cloître reconstituée rappelle a destination première de ce passage servant aux religieux pour se rendre du monastère à la chapelle sans sortir à l'extérieur avantage précieux par matins d'hiver. Dernier en date le Logis du Prieur est redevenu ce qu'il fut au moment où le Prieur J.-B. Aubert y résidait. Enfin le portail architectural de l'entrée générale sera ultérieurement reconstitué tel que nous le montrent des photographies prises autour des années 1870, et doté d'une porte importante comme il l'était au Grand Siècle.

On le voit, au risque de nous répéter que la tâche est loin d'être terminée et de nombreux efforts seront nécessaires pour arriver au but assigné. Sans nu doute ce ne sont pas les bonnes volontés qui feront défaut afin que les Amis de Sainte-Victoire' puissent enfin dire avec fierté mission accomplie



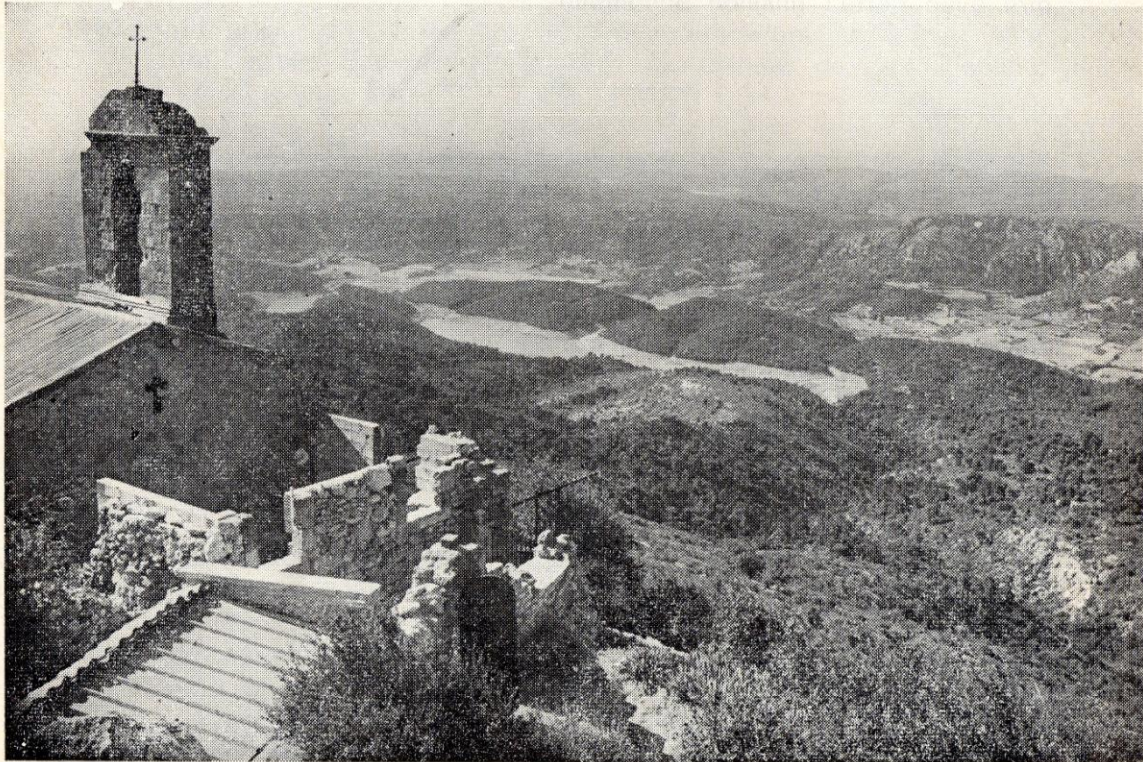
CHRONOLOGIE DES TRAVAUX

- 1956/57 Nettoyage de l'intérieur de la Chapelle.
Apposition d'une couverture métallique (provisoire) sur la voûte de la toiture.
Aménagement vitrages et grilles aux fenêtres désaveuglées ; installation d'une cloche remise en place initiale de la statue d'origine (XVII^e) installation d'un petit autel sanctuaire rendu au culte.
- 1958 Aménagement des Esplanades. Déblaiement de l'ancien Cloître obstrué par des décombres. Aménagement des chemins d'accès au Prieuré côté O et E.
Plantations d'arbustes ornementaux cèdres, cyprès pins noirs, ifs, etc...
- 1959 Installation de la statue métallique en la niche extérieure au-dessus de l'entrée de la Chapelle.
- 1960 Nettoyage et reconstruction du Puits-Citerne.
- 1965 Reconstruction totale de l'ancien Monastère et du Petit Ermitage au Sud.

- 1966/67 Equipement intérieur du Monastère transformé en refuge :
plancher bois, bat-flanc, cheminée, etc...
- 1970/72 Reconstruction de la voûte longitudinale de l'ancien Cloître.
Ménagement d'une large baie côté Ouest, apposition d'une
balustrade métallique. Reconstitution de la sortie Nord
Reconstitution du « Balcon du Prieur » apposition d'une balus-
trade métallique.
- 1974/75 Reconstruction totale de l'ancien « Logis du Prieur » à Est
de la Chapelle.

les travaux continuent.

(A suivre...)



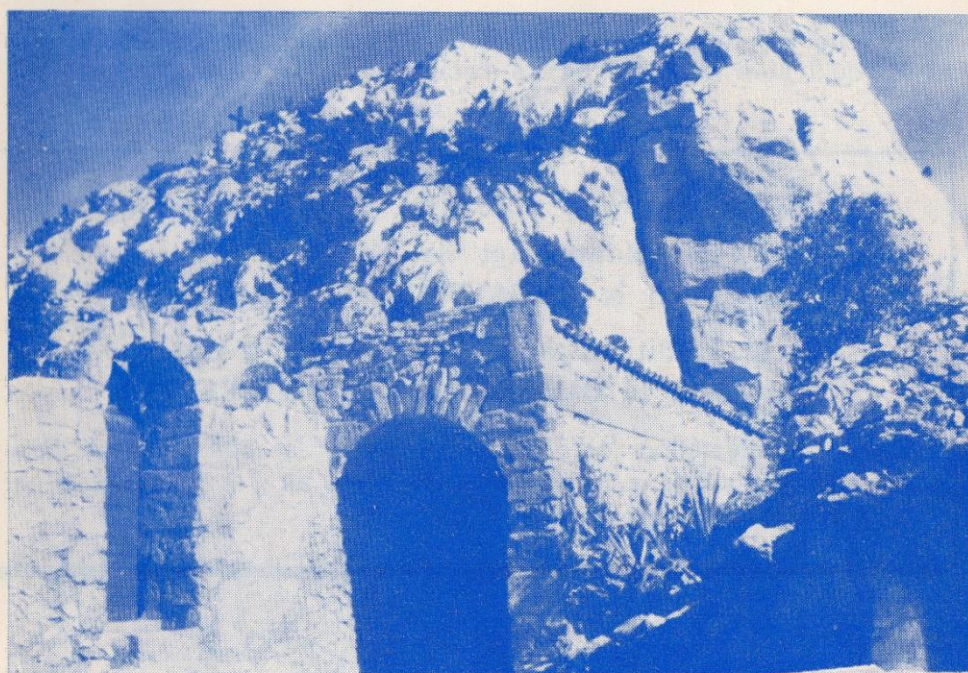
Le Logis du Prieur en cours de reconstruction au cours de l'été 1974.

RECONSTRUCTION DU CLOITRE



Entrée Nord du Cloître

en 1966 et en 1973 !



...SAINTE-VICTOIRE D'AIX... illumine notre histoire...

(Frédéric MISTRAL).

... elle explique :

la méditation d'un VAUVENARGUES

l'éloquence d'un MIRABEAU

l'art d'un CEZANNE

le lyrisme d'un Joachim GASQUET



Le porche d'entrée du Prieuré tel qu'il était à la fin du siècle dernier et tel qu'il sera avant la fin de l'actuel... !

La célébration de la séculaire Fête-Pèlerinage annuel

"Lou Roumavagi de Santo Vitori"

aura lieu le **DIMANCHE 25 AVRIL 1976**

et le traditionnel Rassemblement d'Automne

aura lieu le **DIMANCHE 17 OCTOBRE 1976**

Cette manifestation est organisée avec la collaboration des grandes Associations provençales de plein air le programme en sera publié ultérieurement.