

**LES AMIS  
DE  
SAINTE VICTOIRE**



**BULLETIN ANNUEL**

**1977-78**



# “ LES AMIS DE SAINTE VICTOIRE ”

Association Provençale de Plein Air

Déclarée conforme à la Loi du 1<sup>er</sup> Juillet 1901  
sous le N° 2159 le 14 Mai 1955

Agréée par le Haut-Commissariat à la Jeunesse et aux Sports

Patronnée par le C.A.F., le T.C.F

les Sociétés des Excursionnistes Marseillais, Provençaux et Toulonnais

**LAUREATE DU CONCOURS "CHEFS-D'ŒUVRE EN PERIL" (1966)  
ET DES MONUMENTS HISTORIQUES ET DES SITES (1967)**

## STATUTS

- Art. 1<sup>er</sup>** - Il est créé à Vauvenargues (B.-du-Rh.), une Association sous le nom 'LES AMIS DE SAINTE-VICTOIRE'
- Art. 2.** - Cette Association qui s'intéresse spécialement à la montagne de SAINTE-VICTOIRE a pour buts essentiels :
- a) de restaurer et entretenir les bâtiments du Prieuré de SAINTE-VICTOIRE (XVII<sup>e</sup> siècle) situés au sommet Ouest de la montagne, altitude . 900 mètres ,
  - b) d'utiliser l'ancien Monastère comme refuge (abri ouvert aux touristes)
  - c) d'organiser la célébration des manifestations traditionnelles pour maintenir le culte de ce "Haut-Lieu" de PROVENCE ;
  - d) de faire connaître la Montagne de SAINTE - VICTOIRE en y organisant des excursions, des escalades, des visites de gouffres, de grottes et dans ce but de créer une Section sportive ;
  - e) d'assurer la défense de son site, en accord avec les propriétaires (communes et particuliers) afin de lui conserver son aspect initial.

Siège Social : **Bastide Champourcin - Pont de Luynes**

**13 AIX-EN-PROVENCE — Tél. : 39.71.77 — C.C.P. 293380 Marseille**

**Cotisation annuelle : 10 F, 20 F, 35 F et davantage...**

---

**PHOTO COUVERTURE Entrée du Prieuré et façade de la Chapelle.**



# ASSEMBLEE GENERALE 1977

## RAPPORT MORAL

L'exercice 1976 a surtout été marqué par l'équipement intérieur de l'ancien Logis du Prieur totalement reconstruit de 1974 à 1976. Cet équipement fut l'œuvre exclusive des membres de l'association

Suivant une tradition désormais bien établie l'exercice 1976 a débuté par le tirage du gâteau des rois au Prieuré. Malgré quelques "bavures" de la cheminée cette petite fête s'est déroulée dans l'inévitable ambiance de cordialité habituelle.

L'assemblée générale annuelle du 6 mars 1977 a eu pour cadre le "Grill de Sainte-Victoire" chez notre ami MICOULIN, à Venelles, qui nous y accueillit chaleureusement. Le programme des travaux fut adopté, comportant surtout la couverture de la chapelle afin de remplacer les éléments provisoires mis en place en 1957 afin de mettre alors le bâtiment "hors d'eau" de toute urgence. Il y a vingt ans de cela !..

Les détails du transport par hélicoptère furent ensuite établis pour le stockage des matériaux nécessaires à cette opération prévue au cours des prochains mois

La Fête-pèlerinage annuelle, le désormais célèbre "ROUMAVAGI de SANTO VITORI" ne fut pas favorisé par le temps, une température presque hivernale a gêné le déroulement habituel du programme. La messe fut concélébrée dans la chapelle archi-comble qui avait été fort à propos débarrassée des matériaux qui l'encombraient.

Les travaux décidés au cours de l'assemblée générale furent ensuite exécutés au cours des dimanches suivants, ils permirent à notre Logis de prendre un aspect plus accueillant et surtout plus confortable aux travailleurs des week-ends. Ainsi ce local facilitera-t-il l'exécution de nombreux travaux en procurant aux exécutants le confort nécessaire d'un légitime repos silencieux. D'autre part, une présence presque constante contribuera à faire respecter les lieux à certains « usagers » du Refuge (public de l'ex Monastère mis à leur totale disposition gratuite) toute l'année.

Le Rassemblement d'Automne a eu lui aussi, un grand succès au cours duquel divers travaux furent exécutés dont le reboisement du secteur du Prieuré.

Les futurs travaux en projet ne pourront être réalisés qu'avec l'aide bénévole des membres de l'association, chacun doit se sentir concerné afin qu'un grand nombre de dévouements se joignent à l'équipe qui a besoin d'être soutenue. Les magnifiques réalisations obtenues depuis 1955 ne pourront qu'inciter les dévouements à se manifester afin que bientôt le Prieuré reprenne l'aspect qu'exige son prestigieux passé.

Des remerciements furent adressés par le Président LAGIER aux fidèles adhérents pour leur action si exemplaire. Appel fut lancé pour que de nouvelles adhésions se manifestent afin que, sinon la relève, mais la bonne continuation des travaux puisse se poursuivre au cours des prochains exercices.

Ce fut la conclusion de l'exercice 1976, année très positive qui permet d'espérer la pérennité de l'action de sauvetage de notre cher Prieuré.



## ROUMAVAGI 1977

Donner un avenir au passé, pourrait sans conteste être la devise des "Amis de Sainte-Victoire"

En effet, conjointement à la reconstruction des bâtiments anciens du Prieuré, notre Association a tiré d'un regrettable oubli la Fête-pèlerinage séculaire à Sainte-Victoire (lou Roumavagi dé santo Vitori)

C'est ainsi que dès 1955, tous les ans à la fin avril des Provençaux de plus en plus nombreux, montent au sommet de la montagne du "Pais d'is" pour assister au Roumavagi

Cette année, malgré les rafales d'un vent presque hivernal les fidèles venturiers par les divers sentiers d'accès au Prieuré, se sont trouvés nombreux, très nombreux (on a parlé de près de 500) pour assister à cette fête mariale d'altitude.

A 11 heures, après que l'airain eut longtemps sonné, les visiteurs se pressaient dans la chapelle bientôt archicomble où la messe avait lieu Célébrée par le P POURRIAS, "Aumônier de Sainte-Victoire" l'office était accompagné de chants latins par la Schola Saint-Grégoire magistralement dirigée par le P STEFAINI suiv avec grande ferveur l'assistance répondait en latin aux divers versets. Après l'homélie, de nombreuses communions, suivant la tradition du haut de la Brèche des Moines, eut lieu la bénédiction de la montagne avec accompagnement de tambourins provençaux.

Puis ce fut le repas où chacun de son mieux recherchait un abri contre le vent impétueux. Parmi la nombreuse assistance en plus des anonymes il y avait les représentants des sociétés amies venues de Marseille, d'Aix, de Toulon et même d'Avignon. Citons les Excurs Marseillais qui fêtaient ce jour-là le 80<sup>e</sup> anniversaire de leur première excursion officielle à Sainte-Victoire qui eut lieu le 24 avril 1897! Belle preuve, s'il en était besoin de la pérennité qui anime cette société envers notre chère montagne.

Ensuite ce fut la partie purement provençale du programme. Sur l'esplanade ensoleillée, les différentes phases de cette partie du programme, se déroulèrent longuement. Tambourins, galoubets et même tambours de basque agrémentèrent les gracieuses évolutions des filles et des garçons en chatoyants costumes provençaux. Les applaudissements ne manquèrent pas de se manifester après chaque partie, toutes aussi parfaitement réalisées les unes que les autres. Une fois encore "Iei Balà ré doù Réi Réinié" sous la direction de Mesté Vincent PAULET d'Aix ont fait merveille.

Ce fut ensuite une farandole générale qui se déroulait sur les esplanades comprenant jeunes, très jeunes et aussi de moins jeunes... entraînés par les infatigables tambourinaires aixois et cela pendant de longs moments.

Enfin la "Coupò santo" chantée par tous et de tout cœur terminait cette belle manifestation venturière alors que le vent apaisait enfin ses violentes rafales...

Belle réussite qui fait honneur à notre Association et aux nombreux participants. A l'an qué vén..



## COUPE FEU, COUPE CHARME... (\*)

Tous les nombreux amis de notre chère montagne provençale avaient appris qu'un projet de "pistes forestières" était à l'étude "intéressant" le secteur ouest de Sainte-Victoire en sa partie nord. Des voies de près de 4 mètres de largeur atteignant plus de 10 mètres dans les virages, devaient avoir leur départ sur la route de service établie en 1952, du Tholonet au barrage Rigaud lors de la construction de la culée de la rive gauche de ce barrage.

De cette route à l'altitude 360 un tronç commun se serait dirigé vers l'est pour atteindre la base des petites crêtes de Costes chaudes au point 470 (pylône E.D.F. pour s'engager ensuite vers le flanc nord de la montagne.

De ce point, une première branche ascendante se serait dirigée vers l'est en contournant les nombreux petits vallons de ce versant pour atteindre le "chemin des Venturiers" (tracé vert) au célèbre Point 710 où s'arrête le chemin, établi depuis trois siècles (en 1656) lors de la construction du Prieuré !

Une seconde branche descendante depuis le Pylône 470 E.D.F. à l'aplomb nord du Bau Satger coupant, elle aussi les vallons nord aurait atteint le "chemin des Venturiers" à son départ des Cabassols à la cote 360.

La longueur totale de ces deux pistes aurait été de près de 8 km, dont plus de 3 km pour la branche supérieure et près de 5 km pour la branche inférieure.

A la suite d'une violente campagne de protestation ce projet a été abandonné donnant ainsi satisfaction légitime aux défenseurs du site de Sainte-Victoire, dont à l'avenir toute altération devra être exclue à jamais ...

---

(\*) C'est sous ce titre que le journal "Le Monde" (5 février 1977) a fait paraître un article documenté concrétisant les dangers d'un pareil projet.

---

### DISTINCTION

Nous avons appris avec plaisir que par décret du 14 juillet, le Secrétaire d'Etat à la Jeunesse et aux Sports a décerné la Médaille d'honneur des sports à nos amis Joseph MILLE d'Aix et Raymond ORCIERE, membres (très) actifs de notre association.

La remise de ces médailles a donné lieu à une très sympathique réunion tenue dans le cadre magnifique des salons du Cours Mirabeau, chez nos amis, M et M<sup>me</sup> Paul JOURDAN, au cours de laquelle le Président Yves LAGIER a procédé à la remise de ces médailles en présence de nombreux membres des "Amis de Sainte-Victoire"

Un cocktail très réussi a ensuite clôturé cette petite fête apportant aux récipiendaires toute la gratitude de leurs amis pour leur dévouement à l'action de sauvetage du Prieuré de Sainte-Victoire.



## LE PIN DU POINT 710...

Les visiteurs de Sainte-Victoire montant par la facile voie d'accès du versant nord dite "chemin des Venturiers" en arrivant au point coté 710 s'y arrêtent généralement pour une halte reposante. Ce point était naguère caractérisé par un majestueux pin d'Alep (*pinus halepensis*) visible de fort loin

Hélas, frappé par le feu du ciel, désormais cet arbre ne nous fera plus bénéficier de la fraîcheur de son ombrage. C'est maintenant un squelette qui dresse tristement vers les cieux ses branches dépouillées résistant désespérément aux rafales des vents.

Pour les habitués de cet itinéraire c'était comme un ami qui les accueillait là haut, am leur souhaitant la bienvenue et pour ceux arrivant ployés sous le poids de lourdes charges, c'était presque des paroles d'encouragement qu'il leur prodiguait... Aujourd'hui triste et silencieux à jamais il dresse sa détresse en ce point familier

Une consolation toutefois.. naguère battu par l'aquilon, il nous réchauffera désormais, car nous monterons ses dépouilles au Prieuré où dans la cheminée du Logis des Prieurs il égaiera nos soirées d'hiver Sic transit.

---

## SAINTE-VICTOIRE

Tous les Provençaux connaissent Sainte-Victoire. Elle apparaît majestueuse et bleue au détour des chemins, au virage des routes.

Les amis de Cézanne lui savent gré d'avoir inspiré le peintre de l'absolu Jusqu'à l'étranger, le moins attaché à la poésie qu'il sait que des dinosaures ont fréquenté et y ont laissé leurs œufs rarissimes. Bref sans offenser les autres sites, Sainte-Victoire "le venturi" est le haut lieu de la Provence, notre colline de Sion Vaudemont, notre Fou i Yama Persuadé que son nom éternise la victoire de Marius sur les Germains, c'est à la montagne inspirée que Joachim GASQUET dédie en 1903 ses "Chants séculaires"...

Faut-il donc s'étonner que Sainte-Victoire ait trouvé des défenseurs fidèles dont Henry IMOUCHA a été un des plus efficaces ? C'est en 1955, il y a donc plus de vingt ans, que l'association "les Amis de Sainte-Victoire" fut créée. Elle n'est pas restée inactive et la chronologie très résumée de ses travaux de restauration « parle assez » réfection de la chapelle, déblaiement de l'ancien cloître, reconstruction totale de l'ancien monastère reconverti en refuge équipé intérieurement, totale reconstruction de l'ancien Logis du Prieur etc. Et, comme l'assure la petite plaquette que je simplifie abusivement les travaux continuent..

Il ne s'agit pas ici de la simple défense d'un site prodigieux d'une mise en valeur aux fins touristiques. Beaucoup plus est engagé dans ce combat, notre fidélité notre enracinement comme aurait dit Simone VEIL qui a compris mieux que nul autre, le drame de l'homme contemporain, promené par les hasards de la carrière, par le marché de l'emploi, d'un bout de la France à l'autre et qui pour être a besoin de retrouver ses sources, de sentir tout ce qu'il doit au pays qui l'adopte et aux hommes qui y ont vécu

Bonne chance aux "Amis de Sainte-Victoire"

Pierre GUIRAL

Professeur à l'Université d'Aix  
Membre de l'Académie de Marseille.



## L'ORATOIRE DE L'ANCIEN ERMITAGE

D'après les anciens écrits il y eut toujours un ermitage au sommet de Sainte-Victoire... plus exactement nous savons que c'est au cours du V<sup>e</sup> siècle que remonterait la création de cet ermitage. C'était l'époque où sous l'impulsion de Saint Cassien se créait en Provence des foyers de la pensée chrétienne, plusieurs de ses adeptes se vouant à la vie érémitique et à l'isolement se répandaient dans la campagne provençale.

Il y eut ainsi un petit ermitage à Sainte-Victoire comprenant le modeste logement de l'ermite et un petit oratoire (petite chapelle) le juxtant. Alors que le logement de l'ermite, situé sans doute à l'emplacement de la chapelle actuelle, n'a laissé aucune trace en raison de la construction au XVII<sup>e</sup> siècle de la nouvelle chapelle sur son emplacement, il paraît vraisemblable que le petit oratoire ayant subsisté soit parvenu jusqu'à nous ?



**1956 :** Vestiges du petit oratoire de l'Ermitage (XII<sup>e</sup> siècle ?)

En effet, ce petit bâtiment situé en retour d'équerre au sud du Logis du Prieur ne peut être que le vestige de l'oratoire des ermites de jadis qui ont vécu là-haut au cours des siècles. Certes, si cela n'est peut-être pas certitude absolue, grande possibilité demeure ?

Les visiteurs du Prieuré au cours des décennies passées se souviennent peut-être des vestiges ruiniformes tels que nous le montre la vue ci-après prise en 1956...

Notre association toujours soucieuse de restituer au Prieuré un peu de son lustre d'antan, se devait donc de ne pas négliger ce bâtiment vénérable en lui rendant partiellement l'aspect de son passé.



Ce fut d'abord en 1957 qu'il fut partiellement reconstruit, puis en 1963 un autel de pierres fut placé sous la voûte surmonté plus tard d'une belle croix en fer forgé ornementée afin de bien rappeler la destination initiale du bâtiment. Le couronnement vient d'être récemment reconstitué, mais afin de ne pas réaliser du "vieux neuf" il fut recouvert de pierres brutes et non de tuiles afin de mieux attester de son ancienneté. Deux magnifiques cèdres de l'Atlas *cèdrus atlantica* encadrent harmonieusement l'ensemble lui donnant l'aspect agreste désirable, charmant la vue, et fait l'admiration des visiteurs.

---

## LE FOUR A PAIN DU PRIEURÉ

Des écrits du XVII<sup>e</sup> siècle nous apprennent que parmi les divers bâtiments du Prieuré il y avait aussi « un four à cuire le pain construit contre l'église (sic pour l'usage exclusif des religieux utilisant la farine provenant du moulin du seigneur à qui ils devaient payer les droits »

Bien entendu plus tard, après l'abandon des lieux, tout comme les autres bâtiments, le four fut détruit par des visiteurs, dont il a été dit qu'ils ne pouvaient pas voir deux pierres l'une sur l'autre sans les séparer. C'est ainsi que recouvert de décombres et de détrit, l'emplacement du four fut longtemps ignoré.

Fort à propos lors des travaux de déblaiements de la partie est de la chapelle au cours des années 1970-72 des éléments du radier de ce four encore en place furent découverts. Nous avons donc la joie de retrouver l'emplacement du Four du Prieuré que de mémoire d'homme on n'avait jamais connu. Sa reconstitution partielle fut décidée et vient d'être mise en exécution au cours de l'exercice actuel conjointement à celle de l'Oratoire dont il est parlé plus haut.

Ainsi un élément de la vie matérielle des moines vivant au Prieuré au cours des XVII<sup>e</sup> et des XVIII<sup>e</sup> siècles est-il présenté aux visiteurs. En ce rendant à la Croix de Provence ils ne manquent pas de l'examiner avec une émouvante attention

---

## LA PREMIERE CARTE LUNAIRE ET SAINTE-VICTOIRE

Dire de Sainte-Victoire qu'elle est riche en originalité et que beaucoup de disciplines s'y retrouvent est devenu un lieu commun dont nous n'userons pas en nous abstenant de les énumérer ici. Toutefois à ce florilège il nous sera permis d'ajouter un élément inconnu jusqu'ici et qui mérite d'y figurer honorablement. Il s'agit tout simplement du relevé de la première carte lunaire qui fut dressé au cours du XVII<sup>e</sup> siècle depuis le sommet de Sainte-Victoire.

Il convient de donner à ce travail toute sa grande valeur attendu qu'il faut préciser qu'à cette époque (1635) il n'y avait au sommet de la montagne que les ruines de l'Ermitage abandonné depuis plusieurs siècles, lesquelles ne pouvaient en aucune manière servir d'abri aux moins exigeants des utilisateurs. On sait, par ailleurs que les bâtiments du Prieuré furent édifiés de 1656 à 1664.



A cette époque on ne connaissait que peu de choses sur l'astre de la nuit. Ce fut GALILEE, au début du XVII<sup>e</sup> siècle qui, le premier découvrit les cratères de la Lune. Ce fut bien après, en Provence, que les premières observations de la Lune furent effectuées afin de permettre l'établissement de la première carte exacte de la Lune.

Ce travail fut réalisé par le peintre Claude MELLAN à la demande de deux savants provençaux PEIRESC et GASSENDI, qui s'étaient rendu compte qu'aucune représentation exacte de la Lune n'avait été encore faite. Ils firent appel à Claude MELLAN peintre mais surtout graveur de talent pour exécuter cet important relevé afin d'établir une sorte d'atlas lunaire représentant correctement notre satellite.

Ce fut donc au cours des années 1635 et 36 (on ignore la saison) que pendant de nombreuses nuits Claude MELLAN l'œil fixé à la lunette sous le ciel de Sainte-Victoire, fit de nombreux relevés premier quartier pleine lune, dernier quartier afin d'établir ensuite la première carte exacte de la Lune.

C'est donc cet exploit (pour l'époque que nous pensons qu'il était bon de faire connaître aux Provençaux en ajoutant ainsi un titre de plus à ceux déjà nombreux dont notre chère montagne peut s'énergueillir

---

## TRAVAUX 1977-78

Au cours de l'année 1957 afin de mettre rapidement l'intérieur de la Chapelle « hors d'eau » une couverture (provisoire fut apposée sur la voûte tri-centenaire de la Chapelle dépourvue de sa couverture de tuiles, disparue depuis longtemps.

Aujourd'hui une nouvelle couverture métallique présentant toutes les garanties de durée et d'étanchéité remplacera l'ancienne hors d'usage en place depuis deux décennies.

Egalement le fronton Ouest de ce bâtiment qui a été détruit au cours des siècles, sera reconstitué comme il était à l'origine 1661

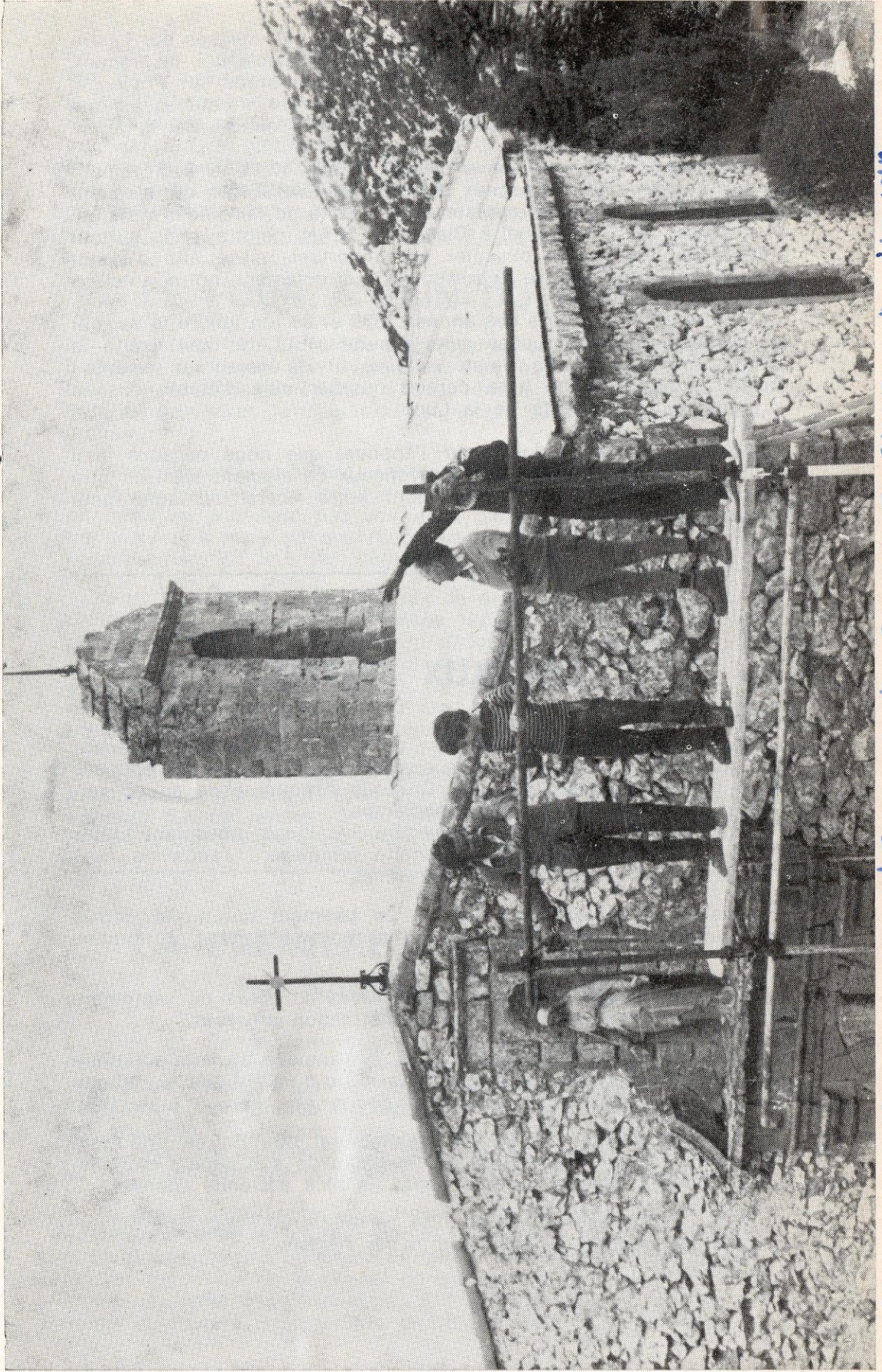
Un échafaudage métallique a été monté au cours de septembre 1977 et les premiers travaux de reconstruction amorcés.

Ainsi au cours de l'exercice 1978, la Chapelle de Sainte-Victoire aura-t-elle repris l'aspect qu'elle avait à la fin du XVII<sup>e</sup> siècle.. Magnifique résultat dont notre Association pourra être fière à juste titre.

Ce sera ensuite. le Portail architectural de l'Entrée principale du Prieuré qui sera reconstruit à l'identique de son aspect d'origine tel que nous le voyons sur une photo la plus ancienne connue)

Alors la promesse émise en 1954 de rendre au Prieuré de Sainte-Victoire son aspect de jadis sera enfin réalisée.



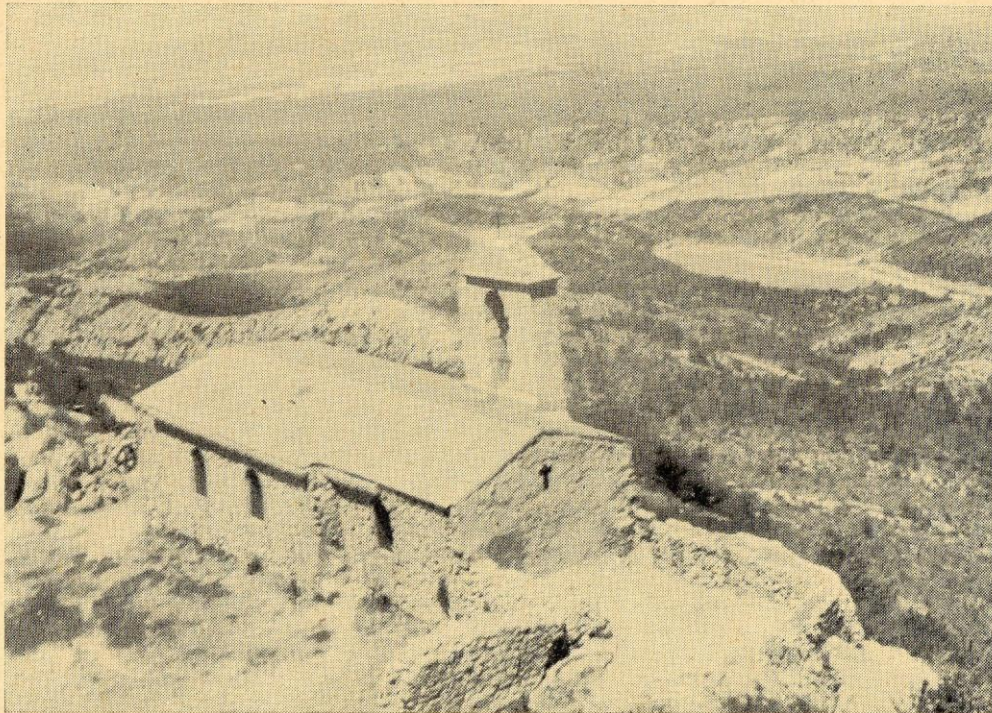


D 9.10. 1977

Rouad INDIJAN, Humpfussel, Jo Nille, Hemi Moucha



## RECONSTRUCTION DU LOGIS DES PRIEURS



**1960 :** Chapelle Notre-Dame de Sainte-Victoire et son annexe (Logis des Prieurs) alors totalement détruit...



**1975 :** Même vue après reconstruction du Logis. Façade Sud agrémentée d'arbustes décoratifs.



...SAIŒTE-VICTOIRE D'AIX... illumine notre histoire...

(Frédéric MISTRAL).

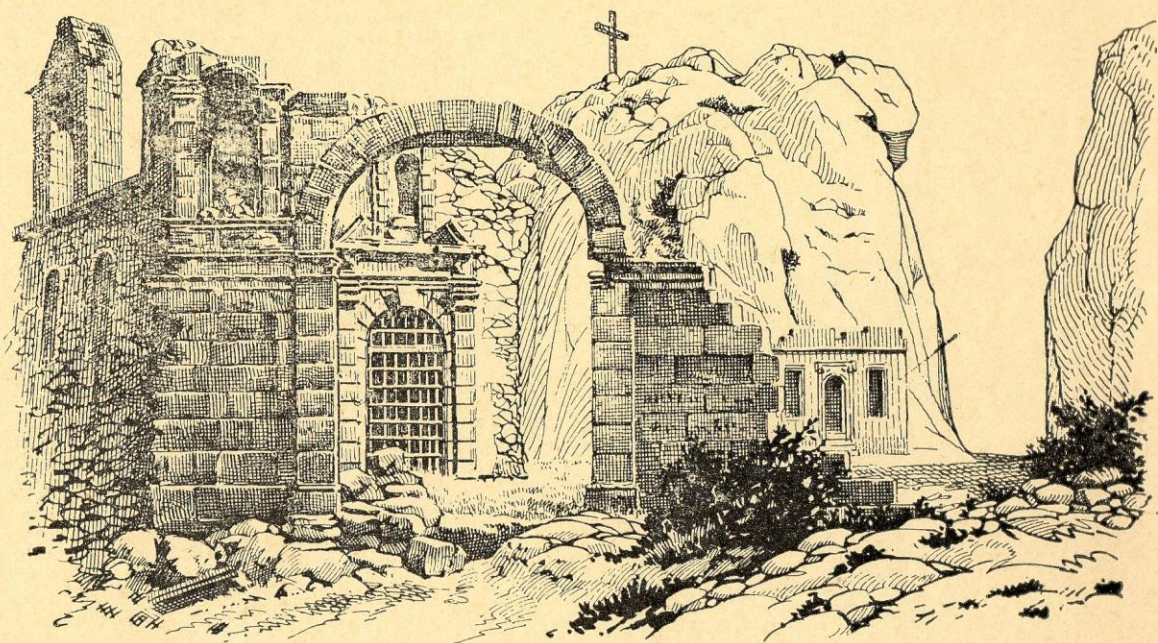
... elle explique :

la méditation d'un VAUVENARGUES

l'éloquence d'un MIRABEAU

l'art d'un CEZANNE

le lyrisme d'un Joachim GASQUET



Le porche d'entrée du Prieuré tel qu'il était à la fin du siècle dernier, qui sera vraisemblablement reconstitué prochainement ?

La célébration de la séculaire Fête-Pèlerinage annuel

**"Lou Roumavagi de Santo Vitori"**  
aura lieu **DIMANCHE 23 AVRIL 1978**

Cette manifestation est organisée avec la collaboration des grandes Associations provençales de plein air ; le programme en sera publié ultérieurement.

Directeur de Publication Jean-Bernard de GASQUET

Imp. A. ROBERT - 24, rue Moustier - Marseille



