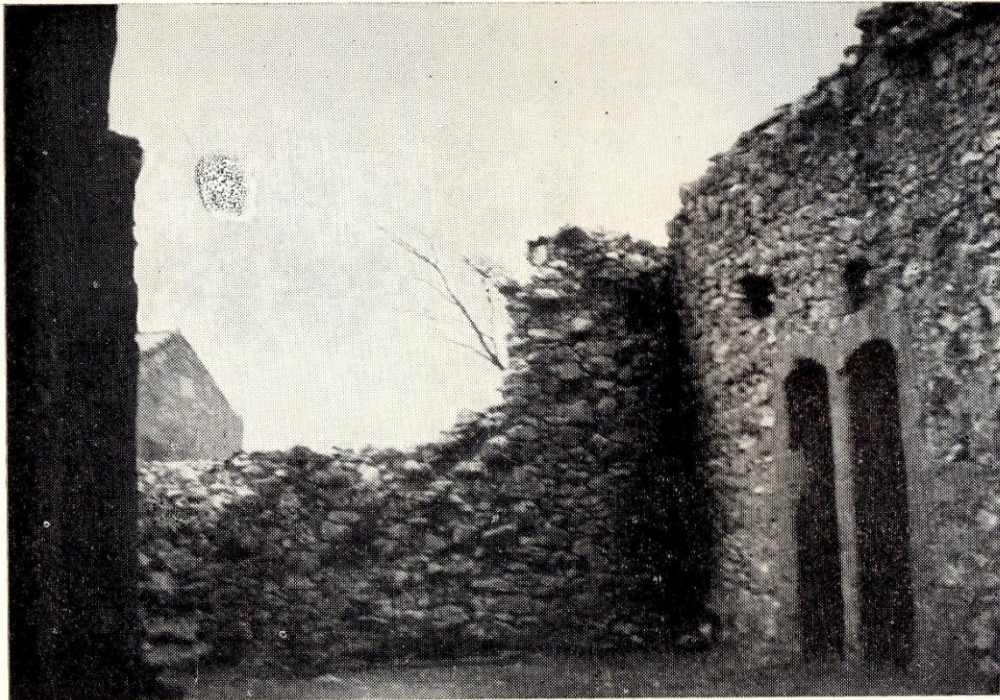


1955 ...

... 1975

VINGT ANNEES
de REALISATIONS
au PRIEURE ...

... par les " Amis
de Sainte-Victoire "



Intérieur du Monastère :

Vue prise de l'intérieur' du Monastère alors en ruines en 1963. Mur nord arrasé, au-dessus le mur de chevet de la Chapelle, à droite mur Est.



Même vue en 1969 après reconstruction Au fond mur nord à gauche bat-flanc, et à droite vaste cheminée et mur est.

1955 - 1975

Nous célébrons cette année le vingtième anniversaire de la fondation des 'Amis de Sainte-Victoire' et du début de l'action de sauvetage des bâtiments de son Prieuré

Il y a vingt ans, en effet, le dimanche 24 avril 1955, le premier pèlerinage, vraiment digne de ce nom, était organisé dans l'enceinte du Prieuré de Sainte-Victoire. Au cours des années précédentes, sur l'heureuse initiative d'un religieux régulier Bénédictin de Solesmes faisant fonction de curé résident à Vauvenargues, le traditionnel pèlerinage séculaire à Sainte-Victoire était à nouveau célébré à la fin avri. Mais cette manifestation mariale n'attirait au sommet de la montagne que de rares courageux paroissiens de Vauvenargues...

En cette année 1955 ce fut une manifestation plus importante qui avait groupé en plus de riverains de Sainte-Victoire, de nombreux membres d'associations de plein air fréquentant assidûment la célèbre montagne du "pays d'Aix". En effet annonce avait été faite de la création, ce jour-là, d'une Association qui allait prendre la lourde charge du sauvetage des bâtiments alors en ruines de ce qui avait été jadis le Prieuré de Sainte-Victoire.

Le dimanche 24 avril 1955 il faisait un temps magnifique, pas de vent, soleil éclatant, lointains dégagés, un vrai temps de fête. C'est ainsi que la célébration de la messe avait pu se dérouler en plein air autel dressé contre le mur sud de la chapelle, à l'endroit le plus net de souillure qui couvrait littéralement le sol des esplanades, fruits amers du passage de visiteurs indifférents, trop oublieux du respect de la Nature et du passé de certains lieux vénérables.

La cérémonie terminée, la création des 'Amis de Sainte-Victoire' fut alors officiellement annoncée et appel fut lancé afin de grouper les bonnes volontés nécessaires à la réalisation du sauvetage de ces émouvants témoignages des âges évanouis et de la ferveur des Provençaux du Grand siècle, laissés à abandon pendant un siècle et demi

Bien sûr les ambitions des fondateurs furent modestes en raison de l'énormité de la tâche à accomplir. L'aspect initial était absolument impensable à cette époque-là eu égard aux moyens disponibles. Il s'agissait surtout de sauver le sanctuaire dont la toiture non étanche depuis longtemps menaçait ruine, de procéder ensuite à de modestes réparations urgentes, de le débarrasser des décombres et des immondices qui recouvraient le dallage tri-centenaire, de placer des grilles et des vitrages dans les six fenêtres, de mettre le tout "hors d'eau" en un mot restituer le cadre de la naturelle destination de ce bâtiment sacré. La niche du chevet fut reconstituée, un modeste autel fut mis en place, le sol du chœur fut surélevé et la statue d'origine en bois doré du plus pur style XVII^e retrouvée en l'église paroissiale de Vauvenargues (*) reprit sa place au-dessus de l'autel

(*) C'est vraisemblablement la statue d'origine qui fut descendue à Vauvenargues au départ des derniers religieux. Découverte en 1956 dans les dépendances de l'église paroissiale elle a repris sa place dans la niche au-dessus de l'autel



Le 24 avril 1955 eut lieu la reprise du "Roumavagi dé Santo Vitori"
au cours duquel fut décidée la création de l'association "les Amis de
Sainte-Victoire" Ci-dessus autel dressé en plein air contre la façade
sud de la Chapelle ci-dessous assistance pendant la cérémonie.



Le clocher fut doté d'une cloche du XVII^e la croix d'origine surmontant l'entrée de la chapelle, heureusement retrouvée parmi les éboulis du Jardin des Moines en 1954, fut remise en son emplacement initial ainsi qu'une autre surmontant le faite du clocher Rendue enfin au culte la chapelle du Prieuré de Sainte-Victoire redevenait peu après digne de son prestigieux passé.

Pour beaucoup c'eut été une fin en soi résultat suffisant, belle récompense des efforts, satisfaction du devoir accompli Mais les résultats obtenus, des encouragements manifestés et aussi des concours, permirent au cours de la deuxième décennie de l'existence des Amis de Sainte-Victoire" de mettre en chantier le mot dit bien la chose, la reconstruction du Monastère édifié lui aussi autour des années 1664.

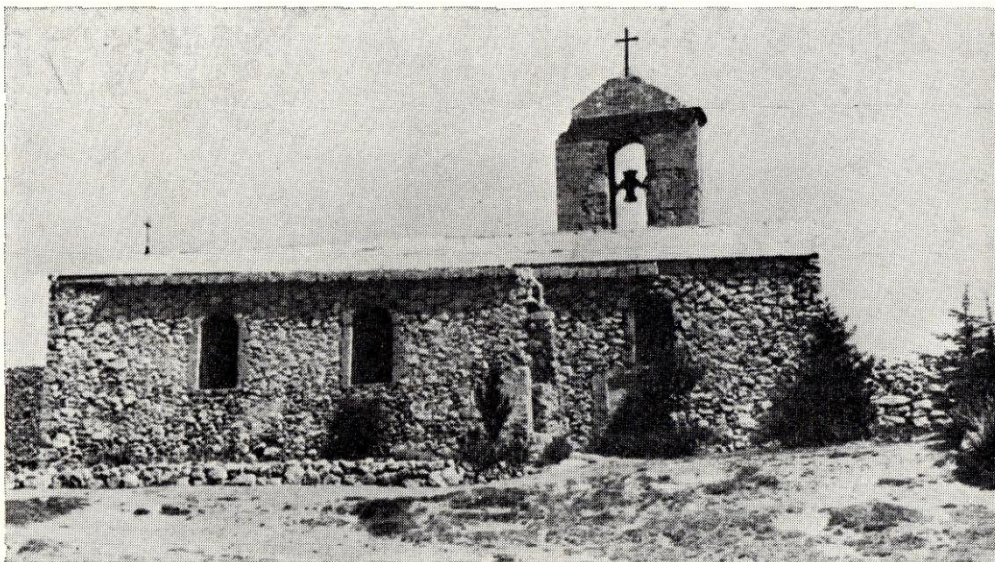
Tâche importante au plus haut point, car ce bâtiment, comme peuvent se le rappeler les plus de quarante ans, était totalement en ruines. De mémoire d'homme, privé de sa toiture, les murs latéraux détruits au maximum, la façade architecturale constituée en ces belles pierres de Bibémus « semblant avoir macéré dans le miel » martyrisée chaque année davantage, car les lieux ayant été abandonnés à la Révolution, les bâtiments furent laissés sans surveillance. Comme l'avoue naïvement un chroniqueur « dans notre siècle d'argent, l'état d'ermite n'étant guère lucratif ne tente plus la jeunesse » Ce fut donc un abandon complet, mais un abandon où les forces de la nature se sont faiblement appesanties sur les bâtiments du Prieuré. car nous savons que dans nos climats la nature est plutôt conservatrice, c'est donc surtout, constatons-le à notre honte, c'est surtout la malice de l'homme qui s'est chargée pendant des décennies de collaborer à la lente destruction de ces vieux témoignages de la vie spirituelle de nos pères Le Monastère surtout avait été l'objet des attaques de certains visiteurs et sa reconstruction fut longtemps différée en raison de l'importance de la tâche. Que dire des autres bâtiments, le Puits-citerne comblé de pierres et d'ordures, toujours à sec, la galerie couverte du Cloître totalement détruite et comblée? Que dire aussi du Logis du Prieur petit bâtiment prolongeant la chapelle vers l'Est, détruit à 100%, dont seules quelques précieuses photos prises au cours du début de notre siècle peuvent nous prouver l'existence? Egalement la façade architecturale de l'entrée, magnifique rappel de la façade du monastère en ces mêmes pierres de Bibémus, démantelée presque totalement, alors qu'au début du siècle la voûture de la porte était encore en place... Triste bilan on le voit, que cet inventaire de misère et de destructions humaines.. Mais cet état de détresse qui aurait pu décourager certaines volontés, fut au contraire ici le stimulant d'une courageuse action pour réaliser cette renaissance souhaitable au plus haut point et à plus d'un titre.

D'autre part, ces destructions étant progressives, il devenait urgent, sous peine de destruction totale, de mettre un terme à ces agissements méprisables et d'entreprendre une remise en état généralisée de tout ensemble.

Ainsi pourrons-nous transmettre à nos descendants, non plus es ruines, non plus la misère de lieux abandonnés reçus de nos pères (bien coupables..), non plus la tristesse et la désolation, mais un site digne de son passé, de sa destination première dont les pierres mortes peu à peu renaissent à la vie.



La façade sud de la Chapelle en 1954. la fenêtre sud-ouest est encore aveuglée attestant de la longue utilisation du sanctuaire comme bergerie pour les troupeaux et refuge pour les hommes.



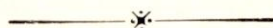
La même façade, restaurée et embellie, vingt ans après..

De nos jours si la tâche est loin d'être terminée... tant s'en faut, les Amis de Sainte-Victoire et les visiteurs peuvent comptabiliser les résultats obtenus

Nous avons dit la Chapelle est désormais digne de sa naturelle destination et des offices, indépendamment des rassemblements d'avri (Roumavagi séculaire) et d'octobre, y sont couramment célébrés Le Monastère, par une promotion imprévue après avoir servi à des religieux Carmes puis des Bénédictins, est utilisé par les nombreux visiteurs de la montagne passant de confortables nuits bien à l'abri des froidures de l'hiver vaste bac-flanc, grande cheminée, parquet bois sont à la disposition de tous. Le Puits-citerne alimenté à nouveau par les eaux pluviales recueillies sur les toitures des bâtiments, comme jadis, contient en permanence une abondante réserve d'eau fraîche et potable. La Galerie couverte du Cloître reconstituée rappelle la destination première de ce passage servant aux religieux pour se rendre du monastère à la chapelle sans sortir à l'extérieur avantage précieux par matins d'hiver Dernier en date le Logis du Prieur est en cours de reconstruction et redeviendra ce qu'il fut au moment où le Prieur J.-B. Aubert y résidait. Enfin le portail architectural de entrée générale sera ultérieurement reconstitué tel que nous le montrent des photographies prises autour des années 1870, et doté d'une porte importante comme il était au Grand Siècle.

Au risque de nous répéter disons que la tâche n'est pas terminée et que de nombreux efforts seront nécessaires pour arriver au but assigné mais sans nul doute ce ne sont pas les bonnes volontés qui feront défaut afin que les Amis de Sainte-Victoire" puissent enfin dire avec fierté mission accomplie...

J.-B. A.



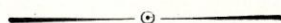
CHRONOLOGIE DES TRAVAUX

- 1956/57 Nettoyage de l'intérieur de la Chapelle.
Apposition d'une couverture métallique (provisoire) sur la voûte de la toiture.
Aménagement vitrages et grilles aux fenêtres désaveuglées
installation d'une cloche remise en place initiale de la statue d'origine (XVII^e) installation d'un petit autel sanctuaire rendu au culte.
- 1958 Aménagement des Esplanades. Déblaiement de l'ancien Cloître obstrué par des décombres. Aménagement des chemins d'accès au Prieuré côté O et E.
Plantations d'arbustes ornementaux cèdres, cyprès pins noirs, ifs, etc.
- 1959 Installation de la statue métallique en la niche extérieure au-dessus de l'entrée de la Chapelle.
- 1960 Nettoyage et reconstruction du Puits-Citerne.
- 1965 Reconstruction totale de l'ancien Monastère et du Petit Ermitage au Sud.

- 1966/67 Equipement intérieur du Monastère transformé en refuge plancher bois, bat-flanc, cheminée, etc...
- 1970/72 Reconstruction de la voûte longitudinale de l'ancien Cloître. Ménagement d'une large baie côté Ouest, apposition d'une balustrade métallique. Reconstitution de la sortie Nord
Reconstitution du « Balcon du Prieur » apposition d'une balustrade métallique.
- 1974 : Début de la reconstruction totale de l'ancien « Logis du Prieur » à l'Est de la Chapelle.

... les travaux continuent.

(A suivre...)



Si vous vous voulez aider ceux qui participent à la conservation et à l'aménagement du Prieuré de Sainte-Victoire, haut-lieu de la Provence aixoise.

Si, également, vous voulez participer à la protection de ce site magnifique contre toutes les convoitises humaines...

... Adhérez aux

AMIS DE SAINTE-VICTOIRE

INSCRIPTION ICI

Guide des Excursions à Sainte-Victoire

(avec carte des jalonnements)

EDITIONS ROBERT

**EN VENTE ICI
ET EN LIBRAIRIES**